

PROFIL PAYS SUR LA NUTRITION 01/2021

BÉNIN



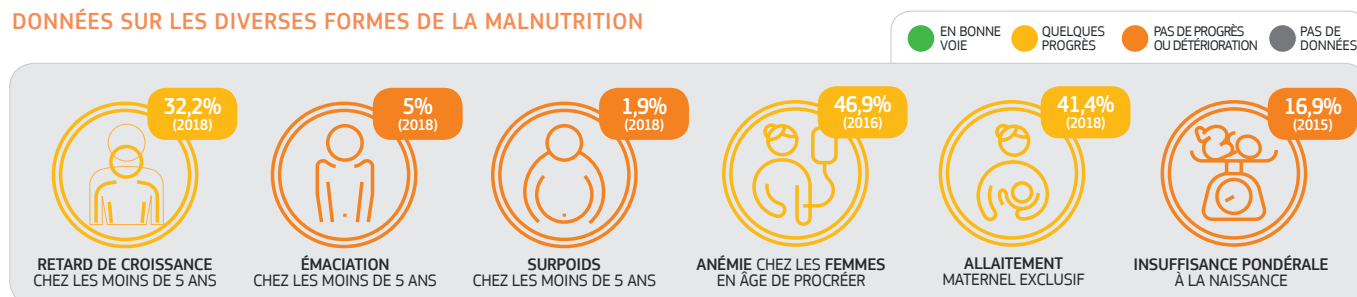
Situation nutritionnelle au Bénin

EN RÉSUMÉ

Le Bénin a une population de 12,1 millions d'habitants qui devrait atteindre 15,7 millions en 2030. Avec près d'un tiers des enfants de moins de 5 ans souffrant de retard de croissance, le Bénin connaît une situation nutritionnelle critique notamment dans le nord du pays. Pourtant, le pays dispose de nombreux atouts dans la lutte contre la malnutrition notamment en termes de ressources naturelles et de capacités (personnel hautement qualifié en nutrition). Des approches et institutions de développement communautaire focalisées sur la lutte contre la malnutrition et la sous-alimentation ainsi qu'une stratégie nationale sur l'agriculture sensible à la nutrition offrent des

perspectives intéressantes. Le dispositif national de pérennisation des actions à cet égard est décentralisé jusqu'au niveau local dans plus de la moitié des communes au Bénin. Les défis majeurs restent la mise à l'échelle et l'opérationnalisation de ce dispositif dans tout le pays et une véritable mobilisation des acteurs en vue d'une agriculture orientée vers la production et la consommation locale d'aliments sains et nutritifs. La lutte contre la malnutrition passe également par la réduction des inégalités sociales entre les groupes socio-économiques mais aussi des inégalités de genre¹, ainsi que l'atténuation des effets des chocs tels que la COVID-19.

DONNÉES SUR LES DIVERSES FORMES DE LA MALNUTRITION

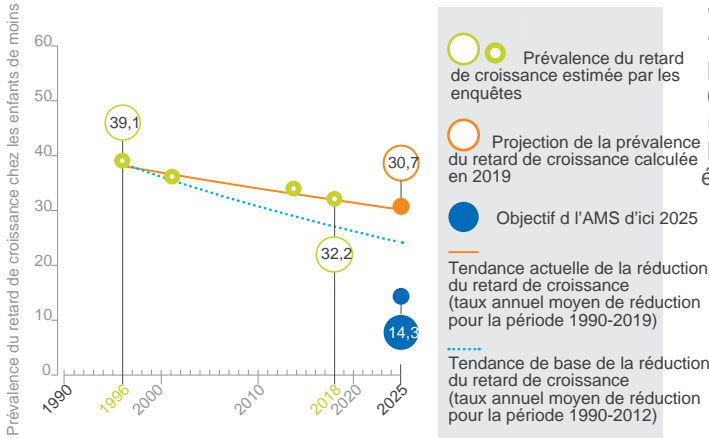


GOVERNANCE NUTRITIONNELLE

- Le Bénin a rejoint le mouvement SUN dès 2011.
- Le pays dispose par ailleurs d'un Conseil National de l'Alimentation et de la Nutrition (CAN), une plateforme multi-sectorielle et multi-acteurs rattachée à la Présidence de la République, doté d'un Secrétariat Permanent, son bras opérationnel.
- Le CAN, en tant qu'institution nationale de coordination des interventions en alimentation et nutrition a été décentralisé au niveau des régions, des départements, des communes, des villages, et de la communauté. Ce dispositif permet de mener des interventions de prévention et de prise en charge de la malnutrition au niveau local appuyant directement les ménages.
- Un des acquis majeurs des interventions du CAN est l'intégration de la nutrition dans les Plans de Développement Communaux avec l'appui de l'Association Nationale des Communes du Bénin.
- L'opérationnalisation de la multi-sectorialité s'est faite à travers, d'une part l'élaboration et la validation de l'outil de planification « Cadre Commun de Résultats 2016-2025 » au niveau national, et d'autre part son appropriation courant 2019 par les acteurs communaux.
- Des actions sont en cours en vue de la création d'un Fonds d'Appui au Développement des Communes dédié à la nutrition.
- Le CAN a élaboré en 2009 le Plan Stratégique de Développement de l'Alimentation et de la Nutrition duquel est dérivé le Projet de Nutrition et de Développement de la Petite Enfance en cours (2019-2024).
- Une politique nationale d'alimentation et de nutrition est en cours d'élaboration (le processus a démarré en 2019) et une première ébauche du document est en cours d'étude au niveau du gouvernement.
- Un programme national d'enrichissement des aliments existe mais il ne cible que la farine de blé qui est peu consommée et non les aliments qui sont les plus largement consommés par la population tels que le maïs, le riz et l'huile (voir perspectives).

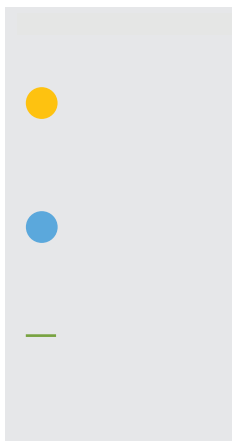
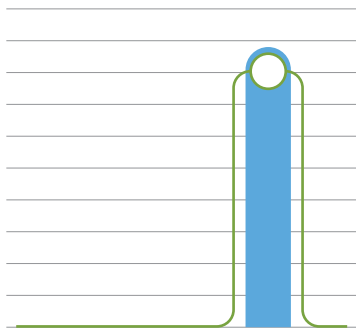
Progrès sur les deux engagements de l'UE pour la nutrition

ÉTAT DE CROISSANCE



Le Bénin a fait des progrès significatifs en matière de réduction de la prévalence du retard de croissance chez les enfants de moins de 5 ans. Cette tendance est soutenue par le Plan stratégique de développement du secteur agricole et le Plan d'investissement agricole, qui mettent l'accent sur l'accès aux services clés aux exploitations agricoles et sur le renforcement des capacités des acteurs pour la mise en œuvre du Plan.

ÉTAT DE NUTRITION



Le Bénin a fait des progrès significatifs en matière de réduction de la prévalence du retard de croissance chez les enfants de moins de 5 ans. Cette tendance est soutenue par le Plan stratégique de développement du secteur agricole et le Plan d'investissement agricole, qui mettent l'accent sur l'accès aux services clés aux exploitations agricoles et sur le renforcement des capacités des acteurs pour la mise en œuvre du Plan.

en c
opéra
secteur a
important v
JCQ DCK
cultures, la produ
productivité, la compé
les chaînes de valeur ay

CL JGELC ?TCA JCQ JG7PCQ NPGMPGR?GPNBFCMAGRICOLBESKOSIBR. !CQ ?ARGMLQ NCSTCLR

MAFC QCLQG@JC 0 J
r. nutritio n a l s b k d e c
T?WRQ ETCGQCP SLO
GR8Q 8AMLKMG
LORVIGP?RCIL
MNIC vJ? DM
ies PGC
mais
E N H *?
roduits
études
IN BSR 8T
ajeures
Q BCSV A
nc par

¹ Dans le classement mondial de l'indice d'inégalité de genre 2019, le Bénin a une valeur de 0,612 et se place au 148ème rang sur 162 pays.