



# PROFIL PAYS SUR LA NUTRITION 01/2021

## BURKINA FASO

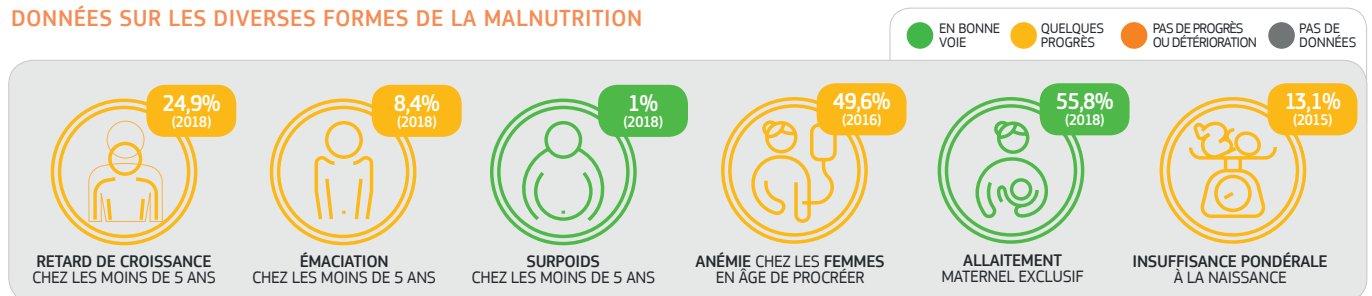
### Situation nutritionnelle au Burkina Faso

#### EN RÉSUMÉ

Le Burkina Faso a réalisé, au cours des deux dernières décennies, des progrès significatifs contre la malnutrition. La prévalence de la malnutrition chronique a diminué d'environ 20 points de pourcentage entre le début des années 2000 et 2020. Le pays a en effet une population de 20,9 millions d'habitants qui devrait atteindre 27,4 millions en 2030. Le Burkina Faso a lancé des réformes qui ont permis une amélioration des systèmes nationaux de prise en charge et de prévention de la malnutrition comme, par exemple, l'intégration de la réhabilitation nutritionnelle au système de santé à l'échelle du territoire burkinabé. Ces progrès sont toutefois fragiles dans ce pays affecté par des conflits récents, les chocs climatiques (sécheresses, inondations) et

plus récemment les effets de la COVID-19. En 2020, 921 000 personnes étaient déplacées internes et 2,9 millions de personnes ont nécessité une assistance humanitaire<sup>1</sup>. Il est nécessaire de redoubler les efforts, d'adopter des approches liant urgence et développement, de réduire les inégalités (notamment de genre<sup>2</sup>) et d'accélérer la contribution des différents secteurs. Le secteur agricole reste un maillon faible dans la lutte contre la malnutrition et le développement de la protection sociale offre de nouvelles opportunités pour réduire les inégalités socio-économiques sous-jacentes à la malnutrition. Les pertes économiques dues à la sous-nutrition seulement correspondaient à 7,7% du PIB en 2015<sup>3</sup>.

#### DONNÉES SUR LES DIVERSES FORMES DE LA MALNUTRITION



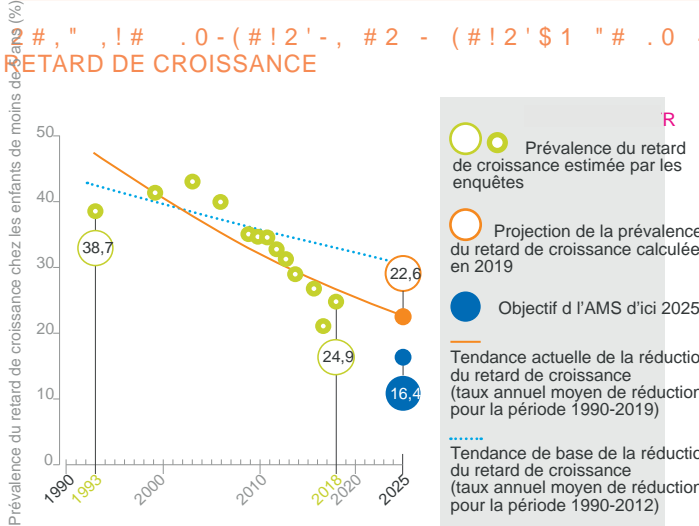
#### GOVERNANCE NUTRITIONNELLE

- En 2011, le Burkina Faso a rejoint le mouvement SUN, dont l'UE assure conjointement avec UNICEF la présidence du groupe des donateurs dans le pays.
- Le Conseil National de Concertation en Nutrition a alors été mis en place. Cette plateforme multisectorielle de coordination de la nutrition s'est ensuite déclinée au niveau régional en Conseils Régionaux mais ceux-ci demeurent peu fonctionnels.
- Le Burkina Faso s'est engagé à réduire la prévalence du retard de croissance en dessous de 20% d'ici 2025. Afin d'atteindre cet objectif, la Politique Nationale de Nutrition a été révisée en 2016.
- En 2017, la création d'un Secrétariat Technique pour l'Alimentation et la Nutrition doté de budget de l'État a permis de redynamiser la coordination.
- Le Président Kaboré a été nommé en 2019 champion de l'Initiative des Leaders Africains pour la Nutrition.
- La fortification de la farine de blé (depuis 2010), de l'huile en vitamine A (depuis 2012) et du sel alimentaire en iode (depuis 2003) sont obligatoires au Burkina Faso alors qu'une norme pour les aliments de compléments fortifiés est en cours de développement.

#### Exemple de soutien de l'UE

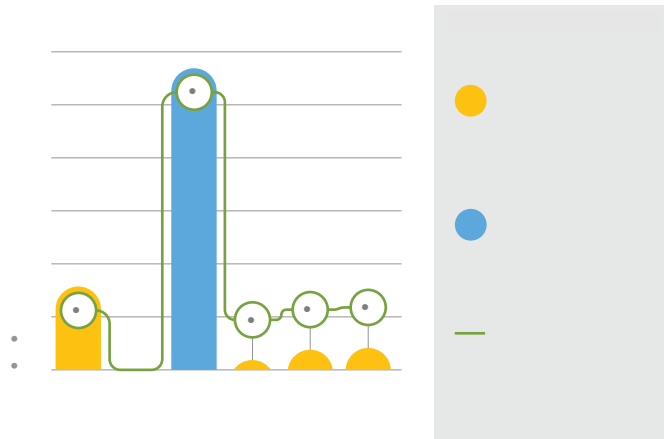
Financé à hauteur de 10 millions d'euros par l'UE et mis en œuvre à travers 5 consortia d'organisations non gouvernementales, le programme d'Appui à la Sécurité Alimentaire et Nutritionnelle, à l'Agriculture Durable et à la résilience (117 millions d'euros, 2018-2022) appuie le Gouvernement burkinabé dans la mise en œuvre de son plan national de passage à l'échelle des stratégies d'Alimentation du Nourrisson et du Jeune Enfant dans 3 régions : la Boucle du Mouhoun, le Sud-Ouest et les Cascades. Il comprend un volet d'appui budgétaire (100 millions d'euros), un volet d'assistance technique et une composante spécifique à la nutrition. L'action met un accent particulier sur le renforcement des capacités des ménages et des acteurs locaux pour faire face à la malnutrition. Elle promeut également des innovations dans les domaines sociaux (ex : écoles des maris, hôpitaux amis des bébés) ou encore dans le domaine productif (ex : cultures enrichies en nutriments).

.PMEP7Q QSP J CQ BCSV CLE?ECKCL



Le Burkina Faso a connu une baisse constante de la prévalence du retard de croissance au cours de la dernière décennie. Le taux de P8BSARGML BS LMK@PC B•CLD?LRQ QMS P?L accéléré, passant de 1,04 % en 2012 à 2,32 % en 2019. Pourtant, ?TCA J? APMGQQ?LAC B8KMEP?NFGOSC JC I que légèrement diminué. Si cette tendance se poursuit, le nombre d'enfants touchés par le retard de croissance en 2025 devrait atteindre 0,86 million.

#, % % # + # , 21 \$ ' , ! # 01 " # \* 3 # . - 30 \* , 3 2 0 ' 2 ' - , # , 20 # # 2 3 , 2 - 2 \* " # + ' \* \*



Plus de 60% des engagements de l'UE ont été réalisés via des appuis budgétaires à l'État burkinabé sur les secteurs de la santé et du développement rural. Des appuis complémentaires ont par ailleurs permis de mettre en œuvre des actions de prévention de la malnutrition directement auprès des populations burkinabés via des consortia d'ONG. Le Programme de résilience du Fonds Fiduciaire d'Urgence (2016-2019) d'un montant de 25 millions EUR (dont 6 millions EUR pour la nutrition) a permis la mise en œuvre d'actions multisectorielles ? SNP7Q BC NP7Q B•SL KGJJGML BC NCPQMLL C humanitaires de l'UE ont contribué à l'intégration de la prise en charge BC J? K?JLSRPGRGML ?GES: B?LQ JC QWQR 7 la mise en place d'une Plateforme Nationale d'Information sur la Nutrition (PNIN) en collaboration avec la Direction de la Nutrition du Ministère de la Santé.

.CPQNCARGTC

Dans un contexte de crise et de fragilisation du pays, la situation l'UE depuis 2016, est mis en œuvre avec une optique nutritionnelle. alimentaire et nutritionnelle reste une préoccupation majeure au Dans le cadre de l'Initiative 'Économie Verte', l'UE et ses partenaires Burkina Faso tant en termes de développement humain, économique que de cohésion sociale. La situation déjà très précaire risque de se détériorer davantage pour les personnes les plus vulnérables, en particulier les femmes, les personnes âgées et celles liées à des approches d'agroforesterie et à la suite de la crise liée à la COVID-19 et des inondations qui renforçant l'approvisionnement des villes. Ces actions peuvent à MLR ? CAR8CQ JC N?WQ CL " ? LQ la JCS appoer Ces Opportunités Pm d'ri à Gables à des groupes NPMEP?KK?RGML JCQ 'LGRG?RGTCQ Cifavonics et SaMent C et favoMise P'Q Bc A ne aion natL sur « L'économie verte » et sur « l'inclusion sociale pour la stabilité ? GLC CR BGTCPQG 8C R?LR NMSP JCQ AM L M PCLR NJSQGCSPQ MNNMPSLGR8Q N'W'PrZneMubane S.6p'Pruite des La r'ois de L' PNIN Bc Adite# dans la lutte contre la malnutrition. Les approches territorialiséesa prise de décision concernant les investissements futurs sur la de renforcement de la résilience, appuyant en priorité les femmes L SRP GRGML # L L BCQ ?NNPMAFCQ BC B8TC et les jeunes, et favorisant l'accès de la population aux services e secteur privé, par exemple en collaboration avec le secteur agro-sociaux et à la protection sociale et veillant à une meilleure gestion alimentaire pour la production d'aliments enrichis pour les enfants des ressources productives, permettent de s'attaquer aux facteurs seraient pertinentes. sous-jacents de la malnutrition. Ce type d'actions, déjà menées par

<sup>1</sup> Rapport de situation, Burkina Faso, OCHA, juin 2020.  
<sup>2</sup> A titre d'exemple, peu de femmes (7,9%) sont maîtresses de leurs décisions par rapport à leurs propres soins de santé. Source : EDS 2010. Dans le classement mondial de l'indice d'inégalité de genre 2019, le Burkina Faso a un score de 0,594 et se place au 147ème rang sur 162 pays.  
<sup>3</sup> Le Coût de la faim en Afrique : L'incidence sociale et économique de la sous-nutrition chez l'enfant au Burkina Faso. CUA, PAM, NEPAD, 2015.