

# Le Système d'Information Rurale et de Sécurité Alimentaire à Madagascar (SIRSA)

Continental Seminar on Food Security  
Nairobi, 12 – 16 March 2007



# Madagascar : contexte

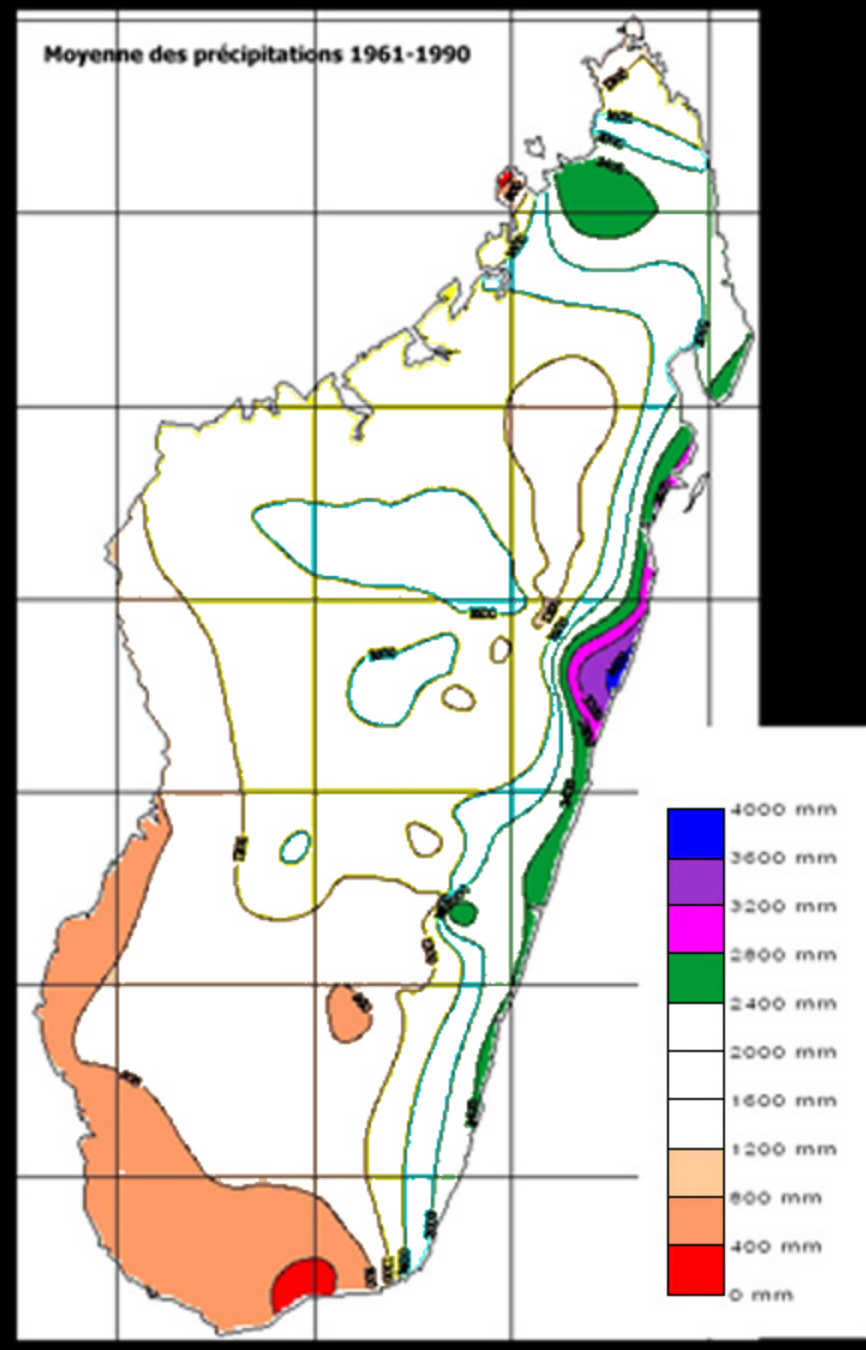
- 16 à 17 millions d'habitants
- 70 % de la population en dessous du seuil de pauvreté
- Parmi cette frange, 85 % vit en zone rurale
- L'insécurité alimentaire à Madagascar se caractérise par des situations assez contrastées, avec des types et des niveaux de risques différents

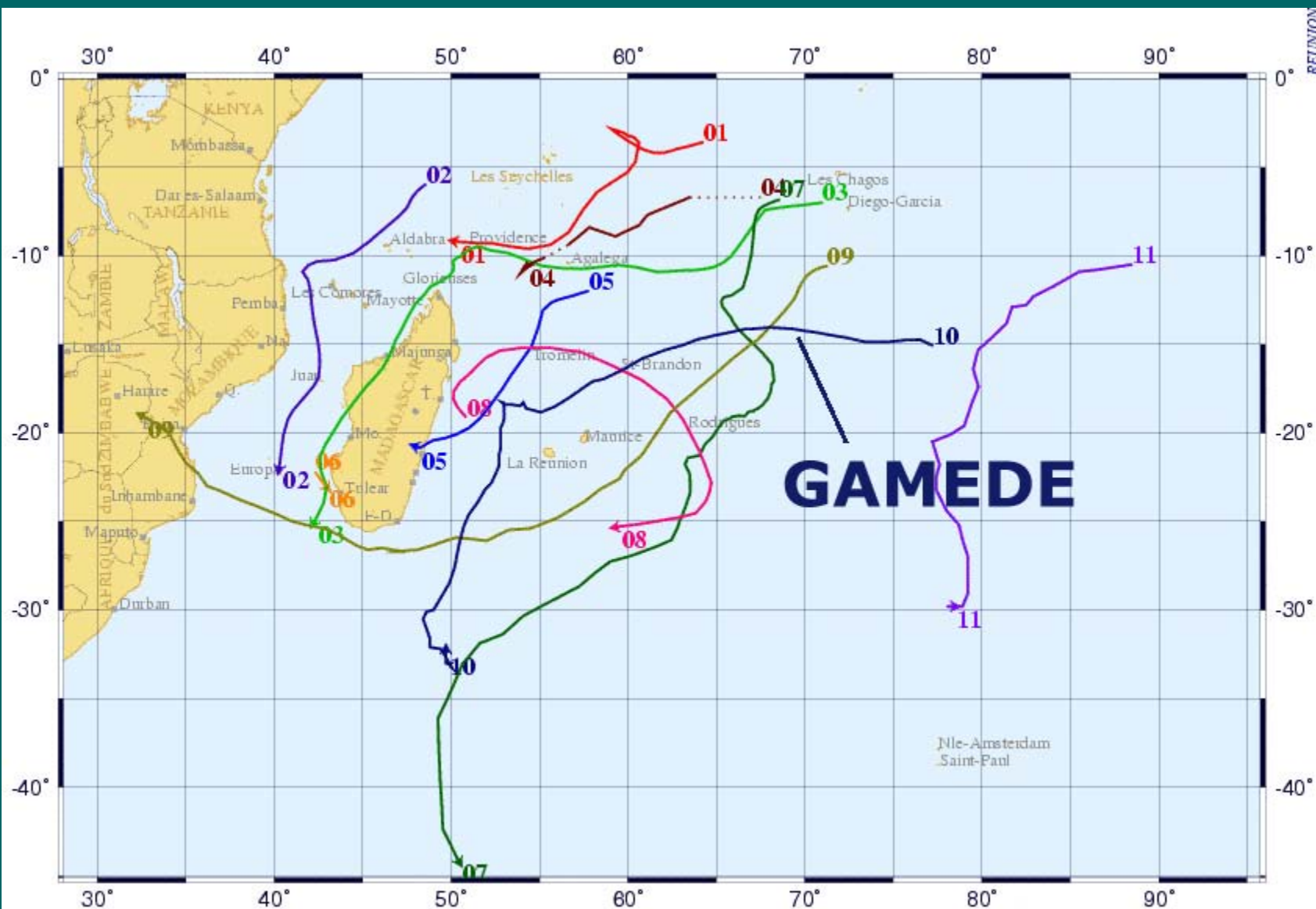


## Zones à **risque structurel** d'insécurité alimentaire

- Marquées par la fréquence des aléas de type agro-climatiques
  - Sécheresses récurrentes
  - Invasion des acridiens
  - Pluies excessives, inondations
  - Cyclones
- Le risque est « global » et touche l'ensemble de la population des zones frappées, même si les couches les plus pauvres ont encore moins de moyens de faire face aux situations de crise

Moyenne des précipitations 1961-1990





# Insécurité liée à **l'inégalité de l'accès aux ressources**

- Zones où globalement il n'y a pas de déficit alimentaire
- Pas de « zones à risques », mais de « populations à risques » (paysans sans terre ou avec trop peu de terres, femmes seules, jeunes exploitants ...)

## Zones soumises à des **aléas économiques**

- Produits d'exportation = plus de 60% des revenus monétaires
- Exposition aux fluctuations des prix mondiaux



Insécurité alimentaire chronique : 8 % de la population

Insécurité alimentaire saisonnière : 50 % de la population, se traduit par l'existence d'une période de soudure

Cette diversité des types et des niveaux de risques (qui peuvent se combiner) implique des actions conjoncturelles et structurelles particulières et donc des exigences en information adaptée à ces différents types de situation



# Objectif du projet

Mettre en place un système d'information, ayant pour mission de rassembler, d'élargir et d'intégrer les différentes sources de données socio-économiques existantes, tout en améliorant leur qualité

- 1) en vue d'augmenter l'accessibilité et la transparence de l'information
- 2) En vue de renforcer les capacités des instances nationales d'analyse ex-ante, d'évaluation d'impact et de pilotage





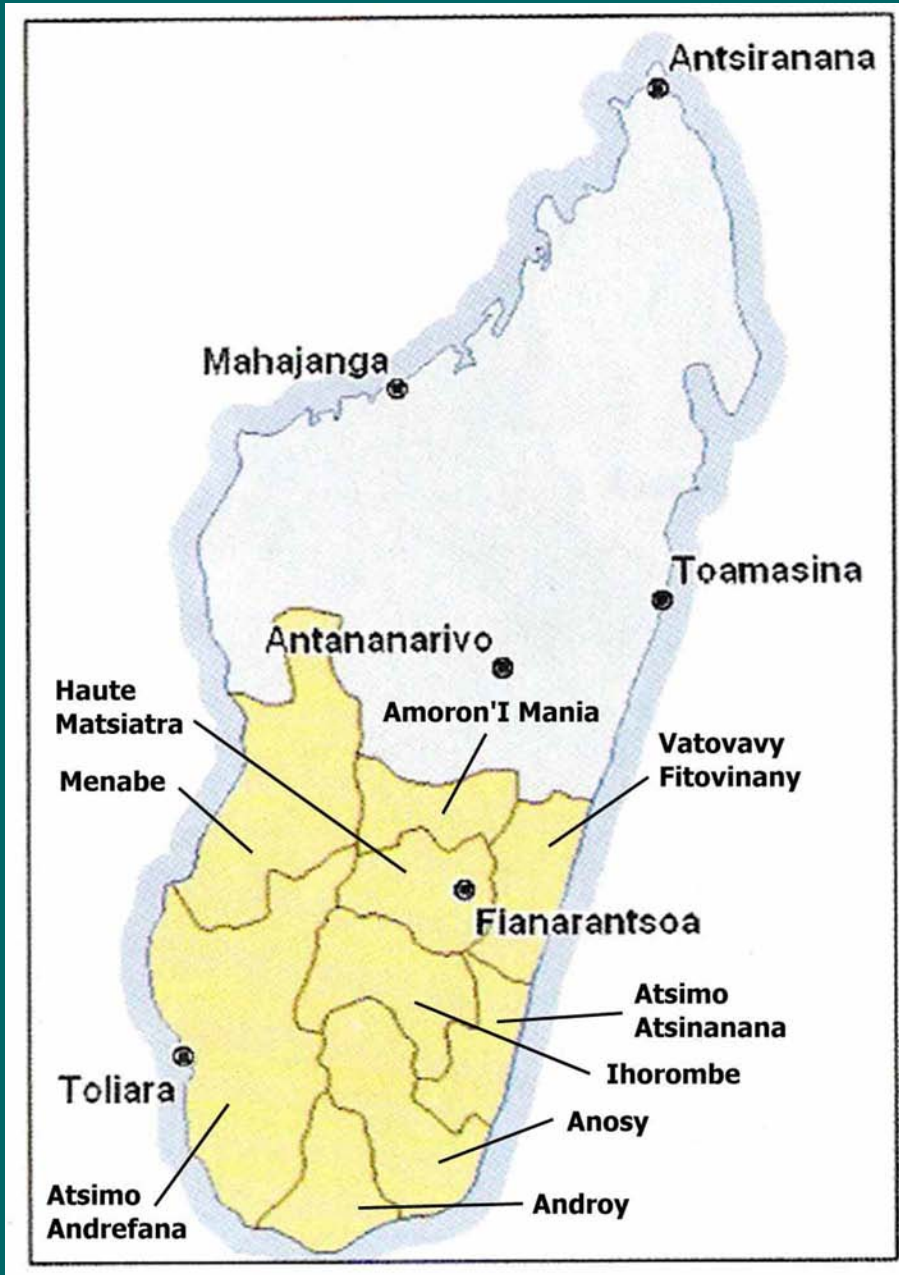
# Missions du SIRSA

- 1) Réaction rapide en cas d'urgence : dispositif d'évaluation rapide des dégâts
- 2) Vigilance sur les évolutions rapides susceptibles d'alerter la puissance publique sur des risques de dégradation de la situation conjoncturelle : prévention des crises alimentaires - système d'alerte précoce
- 3) Aide à la décision pour le pilotage des actions de dév't rural – évaluation de l'impact des interventions : suivi des évolutions lentes



## Zone d'intervention

2 provinces  
9 régions  
42 districts  
675 communes



# Aspects méthodologiques

Unité de base = communes  
(10.000 hab.)

- Assurer une représentation de la diversité agro-socio-économique existant au sein des régions
- Poids démographique de chaque région
- Atelier de validation mené dans chaque région

104 communes SAP

200 communes SIRSA

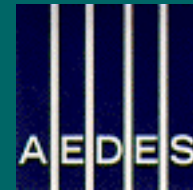
Couverture = 45 %



# Aspects méthodologiques

- Un volet dédié en priorité à l'identification des situations de crises et des interventions conjoncturelles à court terme : suivi mensuel
- Un volet qui permet de faire le suivi des évolutions socio-économiques « lentes » : enquête annuelle
- Suivi de type qualitatif ou ½ quantitatif
- Enquête structurelle visant à caractériser les conditions de vie des ménages en situation / année « normale »
- Thèmes nombreux et diversifiés : accès, sécurité publique, gestion du terroir et foncier, production agricole, élevage, pêche, activités génératrices de revenus, régimes alimentaires, infrastructures, stratégies d'adaptation, indicateurs d'alerte...

# Rattachement institutionnel



Niveau national

Primature

EPP  
UCP - SIRSA

Niveau régional

GTDR  
Resp. Régional

Niveau communal

Informateur  
SIRSA

DB

Q



# Produits du SIRSA (1)

- Enquête structurelle réalisée
- 1 atlas des données structurelles sur les 2 provinces
- 9 atlas des données structurelles régionaux
- 302 monographies communales (publiées dans les 2 langues)
- Données et documents disponibles sur 1 CD

**ANKILY** Fiche structurale communale

Commune Ankily  
District Ihosy  
Région IHOROMBE

Superficie 42 km<sup>2</sup>  
Population 10 121 hab.  
Densité de population 243 hab./km<sup>2</sup>  
Elevation maximale 100-1200 m

**Ethnies majoritaires**

1. Sakalava	50-75 %
2. Betsileo	25-50 %
3. Antaisakalava	50-75 %

**Accès à l'enclavement (Filières-marchés)**

Accès du chef-lieu de la Commune vers le centre urbain le plus proche  
Distance 4,75 heures  
Type de route

Accès du chef-lieu de la Commune vers le chef-lieu de District (en saison des pluies)

Distance 3 km	Moyen de transport le plus utilisé	Temps de transport
Parcours 3 000 m	Parcours routier en saison sèche	0,5 heures
Coût par personne 3 000 Ar	Temps de trajet	0,5 heures
Coût de transport 3 000 Ar	Nb de mules de commerce habituelles	0 mule
Coût de transport 3 000 Ar	Parcours routier en saison humide	0,5 heures

Accès du chef-lieu de la Commune vers les Filières (nombre de Filières)

Accès facile (moins d'une heure)	Accès moyen (moins de 2 heures)	Accès difficile (plus d'une heure)
En saison sèche	En saison humide	En saison humide
0	0	0

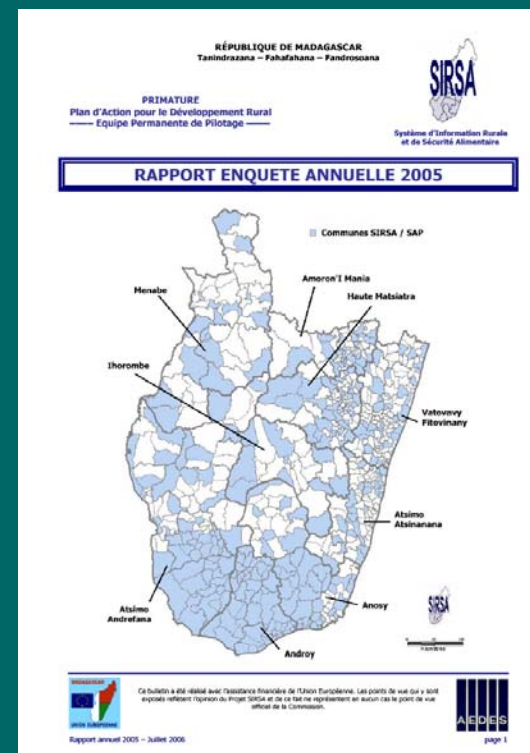
**Sécurité, Eau, Santé et Logement**

Appropriation des conditions de sécurité dans la commune	Temps de transport
Appropriation des conditions de sécurité dans la commune	Temps de transport
Nombre de km <sup>2</sup> par personne en sécurité alimentaire	Accès à l'énergie de sécurité
Nombre de km <sup>2</sup> par personne en sécurité alimentaire	Accès à l'énergie de sécurité



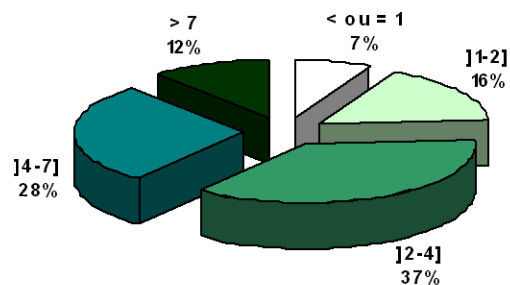
# Produits du SIRSA (2)

- Appui institutionnel EPP en matière de développement rural :
- Enquête annuelle 2005
- Enquête annuelle 2006
- Propositions d'indicateurs pour un tableau de bord de suivi du PNDR
- Fiches d'indicateurs en cours d'élaboration
- Notes d'actualité





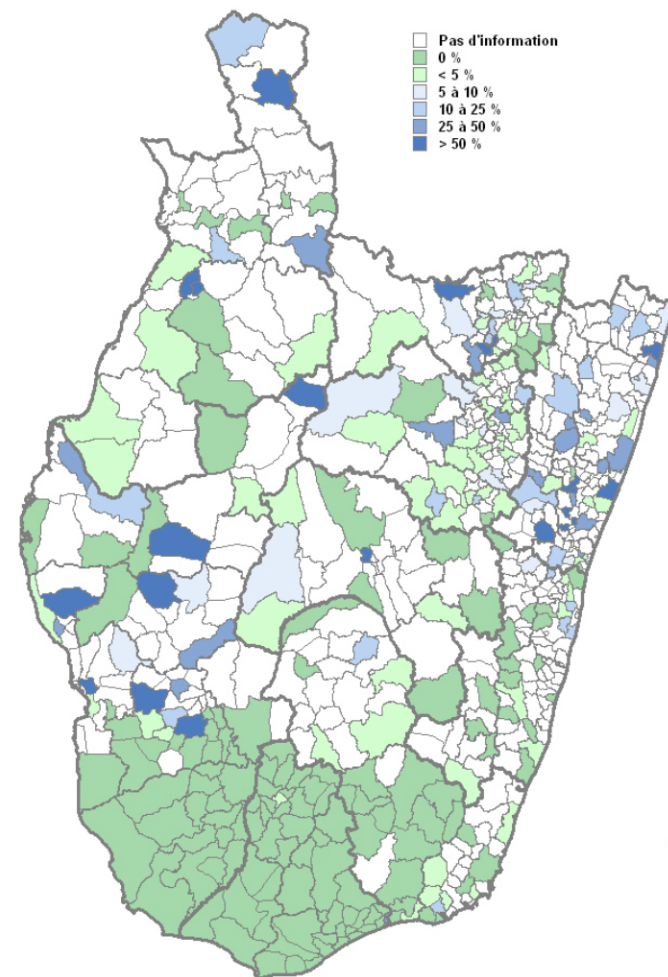
Référence du PNDR	Indicateur	Description	Valeur et unité	Références	Valeur 2006	Source
Orientation n°2 : faciliter l'accès au capital et aux facteurs de production	<b>Indice d'enclavement</b>	Indice synthétique obtenu en combinant pour chaque commune le temps moyen d'accès vers son chef-lieu de district en saison des pluies, le temps moyen d'accès vers ses fokontany les plus enclavés en saison des pluies et la durée moyenne de la période de co	L'indice est exprimé sur une échelle de 0 (accessibilité très aisée) à 10 (enclavement très prononcé)	Valeur de l'indice en année normale : 4,7	<b>4,1</b>	Enquête annuelle SIRSA 2006



**Proportion de commune (%) par catégorie d'indice d'enclavement (2006).** Ex [2-4] : 37 % des communes ont un indice compris entre 2 (2 exclu) et 4 (4 inclu)

Région	Indice d'enclavement		
	Struct.	2006	2007
Haute Matsiatra	2,9	2,4	
Amoron'I Mania	3,2	2,9	
Vatovavy Fitovinany	5,0	3,9	
Ihorombe	4,9	4,5	
Atsimo Atsinanana	5,7	4,6	
Atsimo Andrefana	5,6	5,3	
Androy	4,5	3,9	
Anosy	4,9	4,3	
Menabe	6,4	5,1	
<b>Zone SIRSA</b>	<b>4,7</b>	<b>4,1</b>	

**Indice d'enclavement : valeur par région**



**Indice d'enclavement : valeur 2006 par commune**

Les tableaux présentés ci-dessous concernent des estimations qualitatives relatives au déroulement de la campagne agricole 2004-2005 sur l'ensemble des deux provinces : l'évolution (par rapport à la normale) des superficies cultivées, des rendements et de

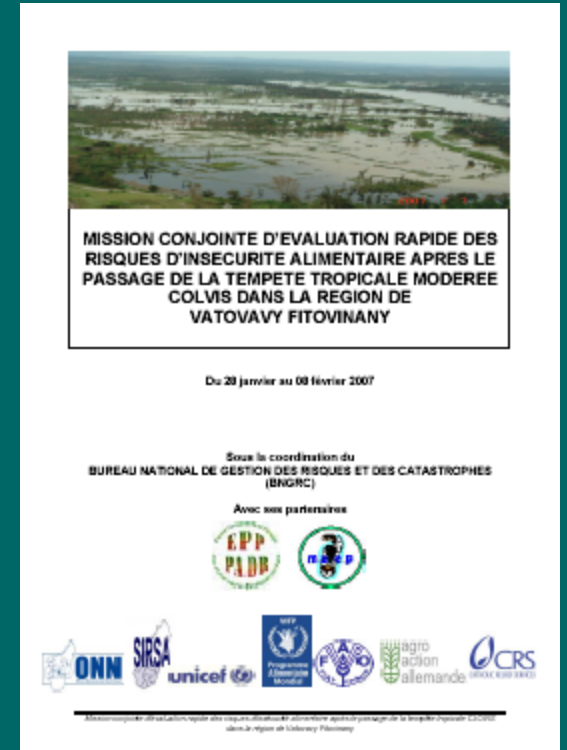




## Produits du SIRSA (4)

- Réactions aux urgences :
- Bulletins et flash spéciaux
- Appui au gouvernement pour la réalisation de missions d'évaluation rapide des risques d'insécurité alimentaire

ECHO : 1,5 M€



# Coûts du projet (€)

		2 ans	/ mois	
UCP	Investissement	50 570		
	Expertise CT	605 814		
	Fonctionnement	452 150	18 840	par mois
Région	Investissement	28 500		
	Fonctionnement	158 760	735	par région et par mois
Commune	Fonctionnement	65 880	9	par commune et par mois
ROR	Fonctionnement	84 000	1 000	par observatoire et par mois
SAP	Investissement	39 500		
	Fonctionnement	141 466	5 894	par mois

<b>TOTAL</b>	<b>1 626 640</b>
--------------	------------------

# Evaluation externe

*« Le projet SIRSA a correctement cheminé vers son objectif avec une efficience satisfaisante. Son impact sur la réduction de la pauvreté reste probablement très limitée au terme d'une période active de 15 mois et du fait de sa présence dans les seules provinces de Tuléar et de Fianarantsoa. Les nombreuses informations produites sont fiables, de qualité et ont déjà été utiles pour de nombreux usages. Le projet a eu aussi pour effet de susciter l'intérêt d'un grand nombre de destinataires des documents SIRSA pour la recherche et l'usage de l'information. »*



# Spécificités du dispositif

- Système d'information rapproché : désagrégation au niveau de la commune
- Approche méthodologique intégrée : disponibilités + accessibilité, basée sur une connaissance des modes de vie des pop., avec un suivi de type qualitatif ou ½ quantitatif
- Dispositif à plusieurs vitesses / flexibilité : alerte précoce -> suivi du développement rural
- Information régulière (suivi et publication mensuels) - Rapidité de réaction / précocité

# Système d'information rapproché

- 👍 Permet d'attirer l'attention sur des zones très localisées : meilleur ciblage
- 👍 Demande une présence forte sur le terrain, mais à coût réduit (0,07 € / hab / an)
- 👍 Intérêt également pour les autorités communales (fourniture – rétrocession d'information)
- 👎 Coût indissociable de fiabilité et réactivité : impact en terme de pérennisation
- 👎 Difficulté d'atteindre certaines communes
- 👎 Bulletins peu adaptés pour une rétro-information au niveau communal
- 👎 Demande pour une plus grande désagrégation de la part de certains partenaires

# Approche méthodologique intégrée

- 👍 Permet de détecter des perturbations même si bilan agricole globalement favorable
  - 👍 Permet de nuancer en cas de campagne agricole très déficitaire mais compensée par d'autres mécanismes
  - 👍 Mieux détecter l'origine de l'insécurité alimentaire => réponses opportunes
  - 👍 Approche ½ qualitative : information fiable à moindre coût (temps et \$), complémentarité avec les données statistiques
- 
- 👎 Complexité de l'expertise vs capacités locales: impact en terme de pérennisation
  - 👎 Repose sur l'expertise locale : travail de validation nécessaire
  - 👎 Lenteur des systèmes statistiques
  - 👎 Transformer une information ½ qualitative en indicateur de développement ?



# Flexibilité du dispositif

- 👍 Mise en œuvre variable en fonction du type de risque dans les différentes zones
  - 👍 Permet d'activer différentes composantes du dispositif en fonction de la gravité de la situation
  - 👍 Possibilité d'alimenter un NVAC, et donc le RVAC
  - 👍 Alléger la complexité du dispositif pour permettre une meilleure institutionnalisation
- 
- 👎 Manque de coordination avec d'autres initiatives nationales – compétitivité
  - 👎 Couverture partielle du pays
  - 👎 Dispositif jeune : peu d'analyses de tendance





# Information régulière / précoce

- 👍 Maintien des préoccupations SA à l'agenda des autorités politiques et des partenaires
- 👍 Anticipation des crises : ex Sud 06-07
- 👍 Demande réelle pour une telle information
- 👎 Transmission des données depuis les communes les plus reculées
- 👎 Alerte précoce <-> réponse tardive
- 👎 Utilisation des données ?

# Autres aspects

- 👍 Système fonctionnel en 2 années
- 👍 Mise à disposition / transparence de l'information
- 👉 Pérennisation du système : appui continu CE dans un premier temps, inscription au budget de l'état par la suite
- 👉 Institutionnalisation <-> Coûts / complexité / indépendance de l'information produite / rapidité

