

Республика Беларусь

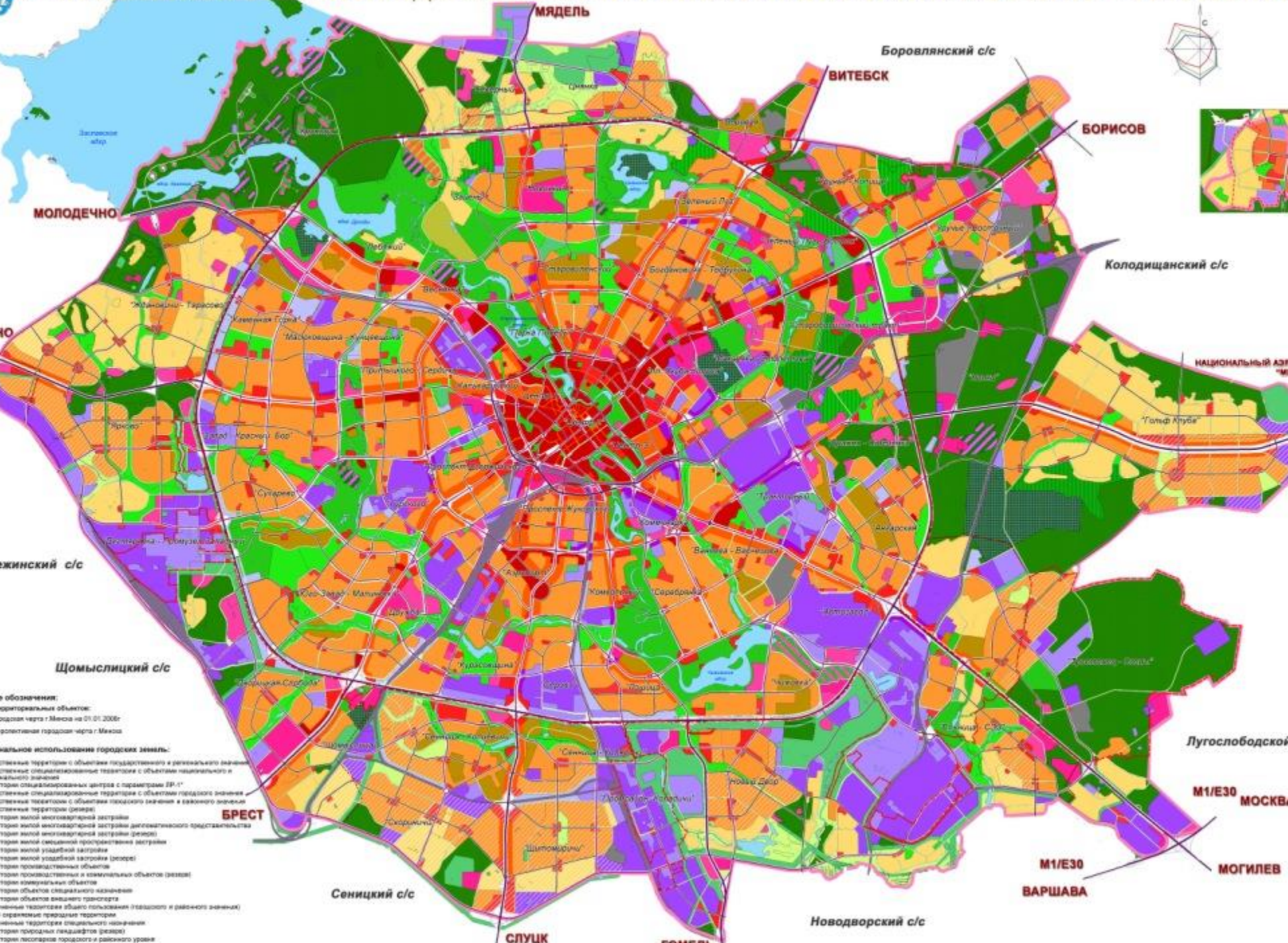
**Минский городской комитет природных ресурсов и
охраны окружающей среды**

**Пути снижения вредного воздействия
транспорта
на атмосферный воздух г. Минска**



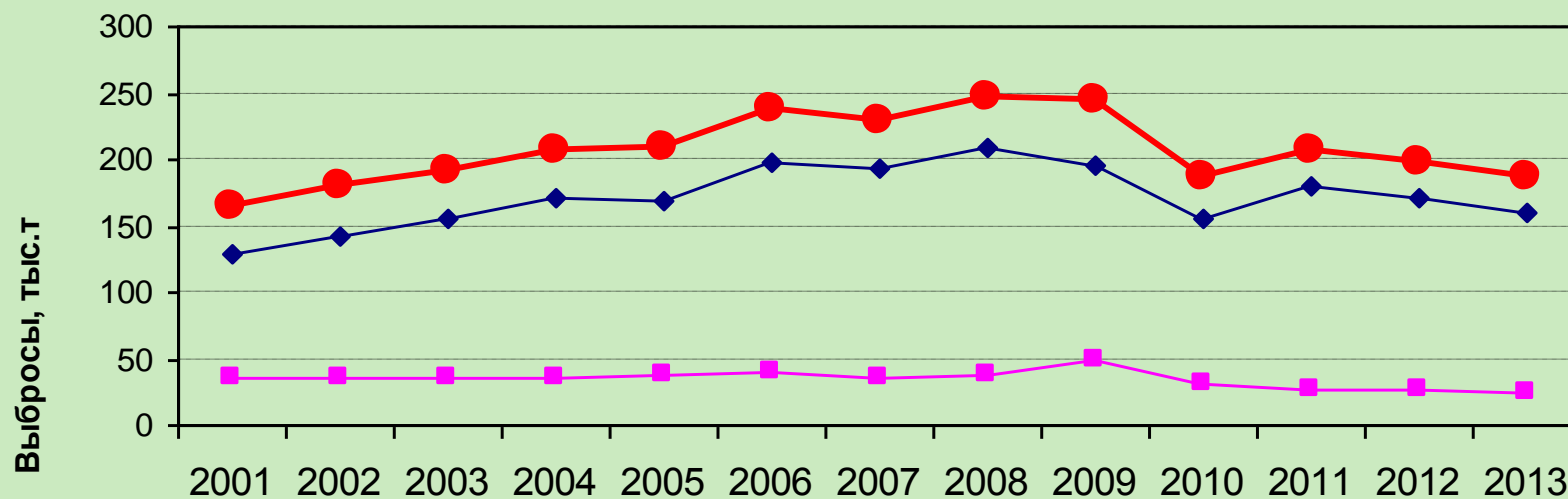
Наталья Алейникова
заместитель председателя комитета

ГЕНЕРАЛЬНЫЙ ПЛАН ГОРОДА МИНСКА-ПЕРСПЕКТИВНОЕ ИСПОЛЬЗОВАНИЕ ТЕРРИТОРИИ



- Обозначения:
- приоритетных объектов:
 - городской черты г. Мінска на 01.01.2006г.
 - фактической городской черты г. Мінска
 - назначенное использование городских земель:
 - специальные территории с объектами государственного и регионального значения
 - специальные специализированные территории с объектами национального и местного значения
 - территории специализированных центров с параметрами БР-1
 - специальные специализированные территории с объектами городского значения
 - специальные территории с объектами городского значения в рамках зонных специальных территорий (резерв)
 - территории жилой многоэтажной застройки
 - территории жилой многоэтажной застройки дипломатического представительства
 - территории жилой многоэтажной застройки (резерв)
 - территории жилой смешанной пространственной застройки
 - территории жилой усадебной застройки
 - территории жилой усадебной застройки (резерв)
 - территории производственных объектов
 - территории производственных и коммунальных объектов (резерв)
 - территории коммунальных объектов
 - территории объектов специального назначения
 - территории объектов внешнего транспорта
 - земельные участки общего пользования (городского и районного значения)
 - охраняемые природные территории
 - земельные территории специального назначения
 - территории пригородных ландшафтов (резерв)
 - территории лесопарков городского и районного уровня

Динамика выбросов загрязняющих веществ по годам



—●— Общий объем выбросов —◆— Мобильные источники
—■— Стационарные источники

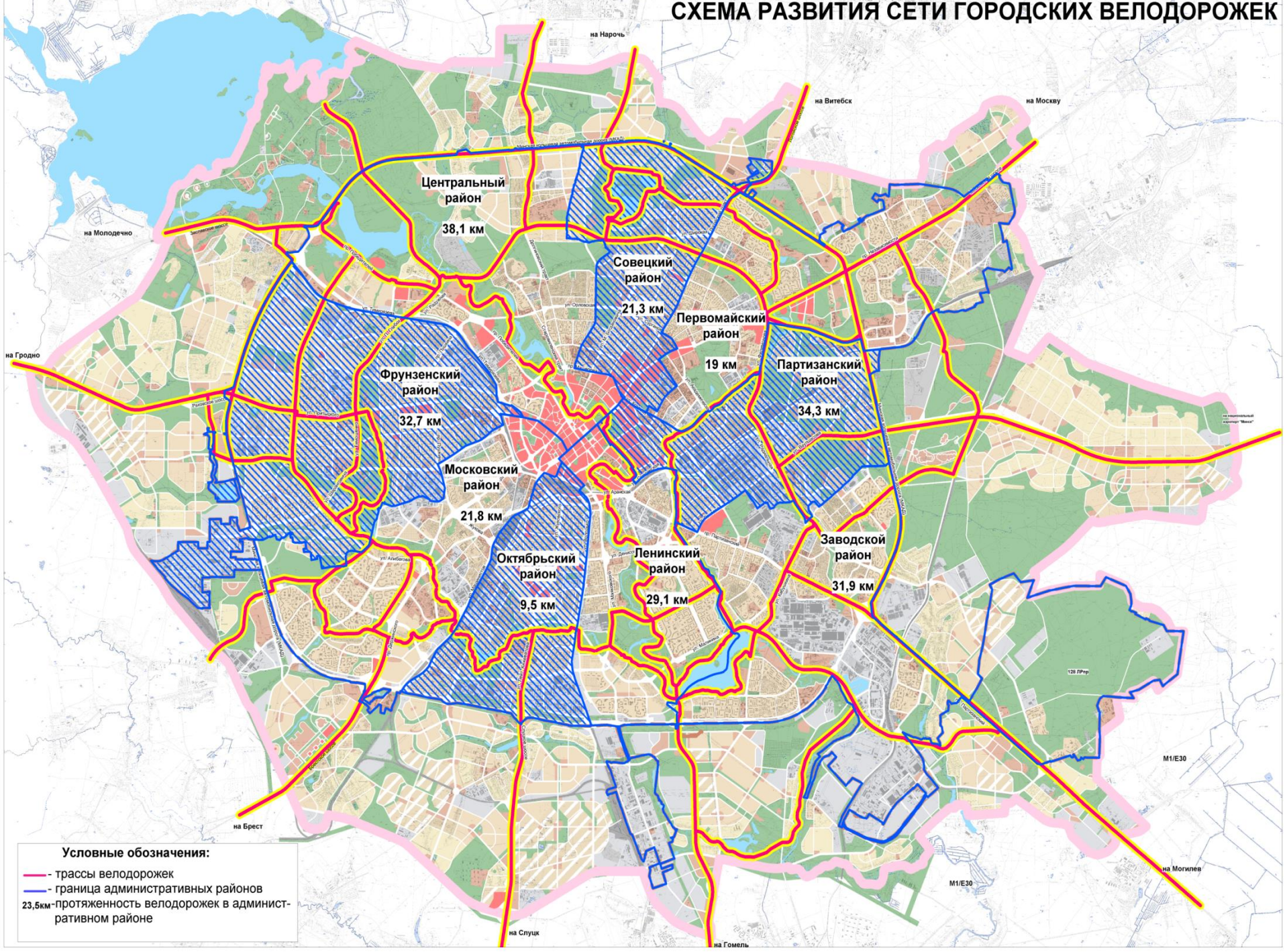
Факторы влияния на выбросы вредных веществ



Основные положения стратегии развития транспортной инфраструктуры

1. Формирование транспортного каркаса г.Минска с выделением главных радиальных магистралей, главных распределительных кольцевых магистралей.
2. Регулирование уровня автомобилизации.
3. Регулирование развития сети транспортно-обслуживающих объектов.
4. Развитие велосипедной инфраструктуры.

СХЕМА РАЗВИТИЯ СЕТИ ГОРОДСКИХ ВЕЛОДОРОЖЕК



Этапы формирования развитой инфраструктуры для организации велосипедного и пешеходного движения

- 1 этап – **(уже осуществлен)** создана инфраструктура для велосипедного и пешеходного движения минчан с оздоровительными и культурно-бытовыми целями по маршруту вдоль реки Свислочь (общая протяженность около 30 км);
- 2 этап – (до 2015 года) - создание инфраструктуры, обеспечивающей организацию велосипедного и пешеходного движения на маршрутах, проходящих по территориям всех ландшафтно-рекреационных зон города;
- 3 этап – (после 2015 года) - с учетом достигнутого и прогнозируемого уровня интенсивности велосипедного движения будет завершено формирование взаимосвязанной велосипедной инфраструктуры на территориях города и пригородного окружения.

Строительство велосипедных и пешеходных дорожек строится в строгом соответствии с национальным нормативно-техническим документом

СНБ 3.03-97 «Улицы и дороги городов, поселков, и сельских населенных пунктов»

- пропускная способность – 300 велосипедистов в час
- ширина полосы в свободных условиях – 1,5 м,



- продольный уклон не более 30 промилле;
- повороты устраиваются с радиусом не менее 5 м;
- на поворотах с радиусом менее 50 м устраиваются виражи

СПАСИБО ЗА ВНИМАНИЕ



19. 9. 2010