

## DJIBOUTI

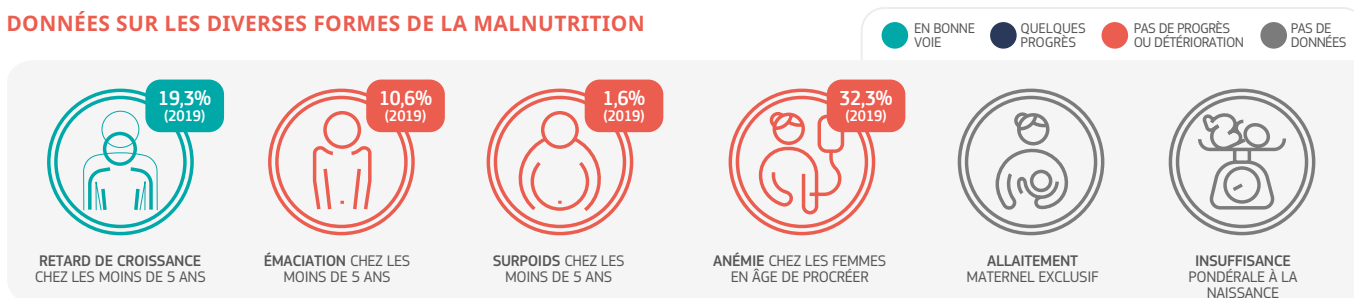
### Situation nutritionnelle à Djibouti

#### EN RÉSUMÉ

La population de Djibouti est estimée à 1,1 millions d'habitants, dont 80 % vit dans les zones urbaines<sup>1</sup>. La prévalence de la sous-nutrition est particulièrement élevée; près de 10 % des enfants de moins de cinq ans souffrent d'émaciation et un enfant sur cinq souffre de malnutrition chronique. Les inégalités territoriales en matière de nutrition sont importantes, les régions de Dikhil, Obock et Tadjourah étant particulièrement touchées par le phénomène. Les taux de pauvreté restent importants<sup>2</sup>, et près d'un quart de la population présente à Djibouti est en situation de crise alimentaire (IPC phase 3+)<sup>3</sup>. Le secteur de l'agriculture et de l'élevage est caractérisé par une faible productivité et ne représente que 3 % à 4

% du PIB<sup>4</sup>. Les périodes de sécheresse survenues depuis 2021 dans la Corne de l'Afrique ont aggravé la dépendance du pays vis-à-vis des marchés internationaux de produits alimentaires<sup>5</sup> et l'impact du COVID et de la guerre d'agression de la Russie en Ukraine sur les cours ont lourdement pesé sur les dépenses des ménages et leur accès à un régime sain et équilibré<sup>6</sup>. Malgré quelques améliorations récentes, notamment en termes d'alphabétisation<sup>7</sup>, les discriminations basées sur le genre restent importantes et contribuent à détériorer les indicateurs nutritionnels. L'accès à l'eau potable et aux services d'assainissement représente également un véritable enjeu de santé publique pour le pays.

#### DONNÉES SUR LES DIVERSES FORMES DE LA MALNUTRITION



Les données présentées dans les profils nationaux de nutrition de l'UE 2023 sont tirées des Estimations conjointes sur la malnutrition infantile (JME) de l'UNICEF/OMS/Banque mondiale et du rapport mondial sur la nutrition (GNR).

#### GOVERNANCE NUTRITIONNELLE

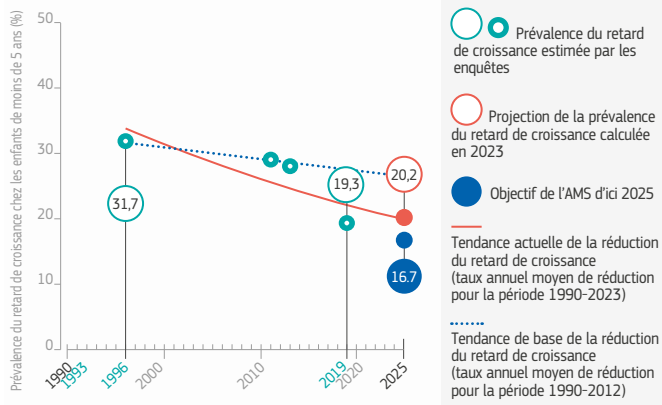
- Djibouti adhère au mouvement SUN en 2021.
- En 2005 le programme national de nutrition, géré par le ministère de la Santé est lancé; il sert de cadre à la réponse à la sécheresse survenue en 2021-2023. Une mise à jour de ses résultats doit être élaborée afin d'en assurer l'alignement avec les engagements SUN.
- En 2014, «Djibouti Vision 2035», la première stratégie nationale de long terme pour le développement durable, est lancée.
- En 2015, le Programme National de Solidarité Famille visant à fournir un revenu de base aux ménages vulnérables, est lancé. Il sera utilisé lors de la réponse à la sécheresse dans la Corne de l'Afrique en 2022.
- En 2018, Djibouti a entrepris un examen stratégique national Faim Zéro.
- Le Plan National de Développement Sanitaire 2020-2024 inclut la nutrition dans ses axes prioritaires.
- Une Politique nationale de nutrition a été validée en janvier 2021. Son plan d'action multisectoriel budgétisé est en cours de finalisation.
- Un décret de loi a été promulgué en 2021 clarifiant les modalités de fonctionnement de l'Observatoire genre de Djibouti, ce qui est une avancée dans la promotion de l'équité.
- La fortification est obligatoire pour le sel,<sup>8</sup> la farine de blé<sup>9</sup> et l'huile<sup>10</sup>.

#### Exemple de soutien de l'UE

En 2017, l'UE a lancé le programme «Appui à la résilience des populations rurales» dont un des trois volets contribue à opérationnaliser le Programme National de Nutrition du Ministère de la Santé. L'objectif est d'améliorer l'état nutritionnel des populations dans les cinq régions du pays qui sont toutes affectées par les effets du changement climatique en ciblant en particulier les femmes enceintes et allaitantes et les enfants de moins de cinq ans. Les interventions se concentrent sur la revitalisation des activités de prévention de la malnutrition au niveau communautaire ainsi que sur le renforcement des centres de santé et des hôpitaux pour le dépistage et le traitement de la malnutrition aiguë sévère. Le projet a permis d'augmenter de manière significative le déparasitage des enfants, la couverture de la supplémentation en vitamine A, la promotion de l'allaitement maternel et l'admission et le traitement des cas de malnutrition aiguë. Ce programme a été prolongé de trois ans afin de répondre aux conséquences de la crise du COVID, de la sécheresse et de la guerre en Ukraine.



## Progrès sur les deux engagements de l'UE pour la nutrition



### TENDANCE, PROJECTION ET OBJECTIFS DE PRÉVALENCE ET DE NOMBRE D'ENFANTS (DE MOINS DE CINQ ANS) SOUFFRANT D'UN RETARD DE CROISSANCE

Le nombre d'enfants souffrant d'un retard de croissance et la prévalence de ce dernier sont en diminution à Djibouti. Le taux de diminution du nombre d'enfants souffrant du retard de croissance a accéléré de 0,59 % en 2012 à 1,76 % en 2022. À ce rythme, 24 000 enfants souffriraient d'un retard de croissance en 2025.



### ENGAGEMENTS FINANCIERS DE L'UE POUR LA NUTRITION ENTRE 2014 ET 2020 - UN TOTAL DE 8,3 MILLIONS D'EUROS

La principale initiative de l'UE en faveur de la nutrition à Djibouti entre 2017 et 2023 a été le projet «Appui à la résilience des populations rurales», d'un montant de 27 millions d'euros dont 25 % ont été alloués à la nutrition. Le projet a permis d'améliorer l'état nutritionnel et sanitaire des enfants de moins de cinq ans et des femmes enceintes et allaitantes.

En outre, l'UE contribue à la lutte contre la malnutrition à travers ses actions humanitaires mises en œuvre dans le cadre de la stratégie régionale pour la Corne de l'Afrique. Ces actions incluent la prise en charge de la malnutrition aiguë sévère, des actions de prévention via des interventions de santé à haut potentiel et la mise à disposition d'une assistance alimentaire d'urgence<sup>11</sup>.

## Planification pour la nutrition 2021-2027

Djibouti fait face à une insécurité alimentaire et nutritionnelle structurelle qui a récemment été exacerbée par les crises sanitaires et économiques liées au COVID-19 et à la sécheresse qui a sévi dans la Corne de l'Afrique durant les années 2021-2023. L'UE et les différents États membres présents dans le pays ont élaboré un cadre stratégique commun qui facilite les approches Équipe Europe et la mise en synergie des différents programmes de coopération. L'action de l'UE vise à proposer des solutions communautaires structurantes en matière de nutrition et s'inscrit au sein de différentes stratégies nationales pertinentes, notamment en termes d'accès à l'eau et à l'assainissement.

À travers l'initiative Équipe Europe «Ville propre et résiliente», l'UE et ses États Membres visent à améliorer l'accès des populations aux infrastructures d'assainissement et d'eau potable ainsi qu'à prévenir les risques d'inondations dans les zones urbaines et périurbaines du pays. L'eau contaminée et les mauvaises conditions d'hygiène provoquant des maladies diarrhéiques qui chez les enfants sont fortement associées à la malnutrition. Ces actions contribueront à améliorer les indicateurs nutritionnels du pays. Les appuis aux services de l'état en charge de l'élaboration et de la mise en œuvre des plans d'urbanisme et d'aménagement du territoire permettront d'intégrer la nutrition aux politiques de développement locale, avec une attention particulière donnée aux quartiers marginalisés de la ville susceptibles de contenir les poches les plus importantes d'enfants en situation de malnutrition.

Des appuis aux systèmes de formation et d'insertion professionnelle pour les jeunes, dont 60% étaient sans emplois en 2019, sont également en cours de développement. En sécurisant des sources de revenus décents pour les plus vulnérables et en encourageant l'émancipation économique des femmes et leur influence sur les revenus du ménage, ces actions contribueront à augmenter les investissements familiaux dans des services en lien avec la nutrition.

1 - [World Population Prospects 2022](#) données estimées de janvier 2023.

2 - Près de 79 % de la population vivant avec moins de 6.85 USD par jour Donnée Banque Mondiale.

3 - Dernière données disponibles, situation projetée juillet décembre 2023 [Cadre harmonisé](#).

4 - Donnée PAM.

5 - Le pays importe près de 90 % de ses besoins alimentaires Donnée [PAM](#).

6 - Les prix des denrées alimentaires ont augmenté de façon exponentielle depuis mi-2021 passant de 3 % en septembre 2021 à 3,8 % en février 2022 en glissement annuel données PAM.

7 - Le taux d'alphabétisation des femmes est passé de 37,6 % en 2002 à 52,9 % en 2015. Source : Etude sur l'évolution du statut de la femme à Djibouti de 2000 à 2015, ministère de la Femme et de la famille de la République de Djibouti, PNUD, 2017.

8 - Depuis 1997.

9 - Depuis 2013.

10 - Depuis 2013.

11 - Les données de cette section excluent certains engagements régionaux, mondiaux et de politique/recherche/information qui n'ont pas pu être ventilés par pays bénéficiaire. La Commission européenne a appliqué la méthodologie du réseau de donateurs SUN pour le suivi des ressources nutritionnelles 2014-2020 et le marqueur de politique nutritionnelle du CAD de l'OCDE à partir de 2021. Les données pour 2022 sont préliminaires.