



Séance d'information en ligne sur les principes clés de la stratégie « Global Gateway 6 » et présentation de l'ordre du jour de la réunion annuelle de la plateforme

18 novembre 2025

Rapport de synthèse

La session en ligne a débuté par une présentation d'Erica Gerretsen, directrice de l'INTPA G – Développement humain, migration, gouvernance et paix, par une mise à jour générale sur la mise en œuvre de la stratégie «Global Gateway», suivie d'une explication détaillée des six principes clés de la stratégie et de son application au moyen d'une «approche à 360 degrés». La présentation a été suivie d'un échange ouvert avec les membres de la plateforme consultative des OSC-AL sur la stratégie «Global Gateway».

La présentation et la discussion ont porté sur les sujets suivants:

- Mise à jour sur la stratégie «Global Gateway» et les chiffres d'investissement
- L'application systémique des six principes clés de la stratégie «Global Gateway» au moyen d'une approche à 360 degrés
- L'appropriation locale, l'engagement du secteur privé et les rôles de la société civile
- Intégration du climat, de la biodiversité et de la transition juste
- Soutien de l'UE dans des contextes fragiles et complexes
- Égalité entre les femmes et les hommes dans le cadre de la stratégie «Global Gateway»
- Ordre du jour de la prochaine réunion de la plateforme consultative de la société civile et des autorités locales du GG

Les principaux points de la présentation et des discussions peuvent être résumés comme suit:

Mise à jour sur la stratégie «Global Gateway» et les chiffres d'investissement

La stratégie «Global Gateway» a mobilisé avec succès plus de 306 milliards d'euros d'investissements dans des secteurs clés, dépassant ainsi son objectif initial de 300 milliards d'euros. Par conséquent, l'objectif a été porté à 400 milliards d'euros d'ici à 2027, ce qui témoigne de la forte dynamique des partenariats européens pour le développement. La stratégie «Global Gateway» est mise en œuvre dans le cadre d'une approche «Team Europe», qui réunit l'UE et les États membres de l'UE avec leurs institutions financières et de développement. Il cherche également à mobiliser le secteur privé pour mobiliser des investissements ayant un impact transformationnel.

Erica Gerretsen a souligné que la stratégie vise à créer des partenariats d'intérêt mutuel fondés sur la valeur qui alignent les intérêts des pays partenaires sur ceux de l'UE et des entreprises européennes. L'approche intègre cinq piliers d'investissement clés: la santé, l'éducation et la recherche, le numérique, les transports, l'énergie et le climat, adaptés au niveau régional, de l'Afrique subsaharienne à l'Europe de l'Est.

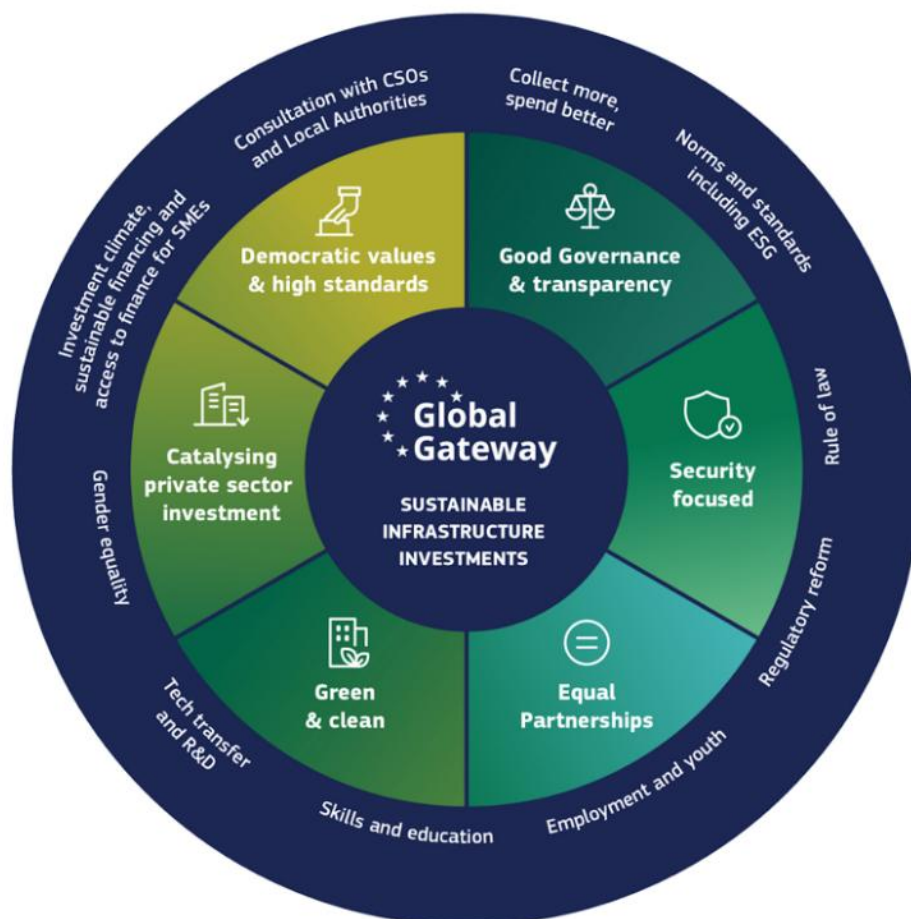
La mobilisation réussie des investissements soutient la résilience et le développement économique national tout en comblant les déficits de financement non comblés par l'aide publique au développement traditionnelle pour atteindre les ODD. Erica Gerretsen a souligné l'importance du format «Team Europe», qui promeut la collaboration entre les institutions de l'UE, les États membres, les autorités locales et la société civile afin de maximiser l'impact de la stratégie.

L'application systémique des six principes clés de la stratégie «Global Gateway» au moyen d'une approche à 360 degrés

La stratégie «Global Gateway» applique une approche à 360° fondée sur six principes clés pour garantir que les investissements répondent à des normes élevées et à la durabilité à long terme: l'égalité des partenariats, la bonne gouvernance et la transparence, les investissements verts et propres, les valeurs démocratiques et des normes élevées, la stimulation des investissements du secteur privé et une conception axée sur la sécurité (voir le cercle intérieur de la figure 1).

Huit dimensions habilitantes soutiennent ces principes, notamment les consultations avec les OSC et les autorités locales, les compétences et l'éducation, l'état de droit, l'égalité entre les hommes et les femmes, une transition environnementale et climatique juste et les réformes réglementaires visant à créer un environnement d'investissement durable (voir cercle extérieur de la figure 1).

Graphique 1: Principes clés et dimensions habilitantes de la stratégie «Global Gateway»



La stratégie encourage les entreprises européennes à établir des partenariats avec des entreprises locales, en encourageant les coentreprises qui exploitent les connaissances et les capacités locales, évitant ainsi les investissements étrangers isolés.

L'approche prévoit des mesures d'accompagnement parallèlement aux investissements, en mettant l'accent sur le développement des compétences locales et la formation professionnelle afin de garantir que les investissements se traduisent par des emplois locaux significatifs. Par exemple, le projet phare «Global Gateway» sur le corridor de Lobito mobilise plus de 2 milliards d'euros d'investissements non seulement dans les infrastructures matérielles de connectivité ferroviaire et routière, mais aussi dans la connectivité douce (facilitation du commerce, enseignement technique et amplification; formation professionnelle, chaînes de valeur de l'agriculture durable, chaînes de valeur des matières premières critiques, énergies renouvelables, biodiversité et amplification; adaptation au changement climatique), ainsi que dans la croissance inclusive et durable (axée sur les emplois locaux, les femmes et l'amplification; inclusion des jeunes, petits exploitants agricoles, accès des PME, écotourisme, matières premières critiques à valeur ajoutée plutôt qu'à extraction pure), l'amélioration des transports, la stimulation des économies locales et la création d'avantages durables pour les communautés en cours de route.

Ce cadre prévient les dommages causés aux populations locales et soutient des résultats sociaux, environnementaux et économiques positifs, en veillant à ce que les investissements soient inclusifs et durables.

L'appropriation locale, l'engagement du secteur privé et les rôles de la société civile

L'appropriation locale et l'inclusion des acteurs locaux du secteur privé, tels que les petites entreprises et les coopératives, sont essentielles au succès de la stratégie «Global Gateway», 84 % des collectivités locales ayant été consultées sur les investissements affectant leurs territoires, a expliqué Erica Gerretsen.

Des initiatives telles que le programme Investir dans les jeunes entreprises en Afrique (IYBA) fournissent un soutien au démarrage et des outils financiers pour faire évoluer les entreprises locales, favorisant le développement de l'écosystème autour d'investissements plus importants.

Les organisations de la société civile jouent un rôle clé, notamment en promouvant un dialogue multipartite inclusif, en associant les communautés à la prise de décision, en prévenant les conflits, en fournissant une assistance technique aux PME, en agissant en tant que chiens de garde et en garantissant le devoir de vigilance en matière d'impact social. Reconnaissant que le changement doit se produire au niveau local, toutes les délégations de l'UE ont été invitées à tenir compte de l'approche à 360° des investissements au titre de la stratégie «Global Gateway» dans les feuilles de route de la société civile et à rencontrer régulièrement les autorités locales et la société civile concernées ou touchées par les investissements au titre de la stratégie «Global Gateway».

Certains participants ont souligné la nécessité de lignes de financement accessibles aux petites villes, aux communautés locales et aux entrepreneurs locaux pour soutenir l'approche 360 degrés et atténuer les risques de rejet social des grands projets.

Intégration du climat, de la biodiversité et de la transition juste

L'action pour le climat et la protection de la biodiversité sont intégrées dans la stratégie «Global Gateway» au moyen d'objectifs de dépenses alignés sur l'IVCDCI «L'Europe dans le monde» et de garanties spécifiques en matière de biodiversité, bien que les parties prenantes aient appelé à une intégration explicite plus forte et à une voix locale dans ces domaines.

Erica Gerretsen a confirmé qu'en appliquant le marqueur d'inégalité de l'UE, 62 % des actions financées ont une incidence positive sur les inégalités, et que l'objectif en matière d'égalité entre les hommes et les femmes reste fixé à 85 % des projets notés G-I ou G-II pour des normes élevées.

Les communautés et les autorités locales sont censées apporter des connaissances sur les incidences sur la biodiversité, en alimentant les dialogues au niveau national coordonnés par les délégations de l'UE afin d'atténuer les risques et de garantir des garanties.

L'approche comprend des travaux en cours dans des contextes de transition juste tels que l'Afrique du Sud, combinant la transition énergétique avec des mesures sociales afin d'éviter de laisser des groupes vulnérables de côté.

Les fondations et les organisations philanthropiques se sont déclarées prêtes à s'engager par le biais de subventions et de capitaux d'investissement pour soutenir les entreprises sociales et la création d'emplois locaux, en particulier dans les secteurs de l'économie des soins.

Soutien de l'UE dans des contextes fragiles et complexes

Erica Gerretsen a souligné que la stratégie «Global Gateway» fait partie de ce que fait l'UE en matière de développement, mais que ce n'est pas tout ce que fait l'UE. La majeure partie du soutien apporté aux contextes fragiles et conflictuels reste en dehors de la stratégie «Global Gateway». Néanmoins, les initiatives «Global Gateway» s'adaptent à certains contextes fragiles en mettant l'accent sur des environnements propices et des investissements dans des infrastructures à petite échelle, avec un engagement continu dans environ deux tiers des pays fragiles dans le cadre de cette approche. Les exemples incluent des projets de gestion de l'eau en Haïti et un soutien aux organisations dirigées par des femmes en Afghanistan, démontrant une flexibilité au-delà des grandes infrastructures. Les fonds publics sont mobilisés pour réduire les risques liés aux investissements dans les pays à faible revenu et les pays fragiles, encourageant ainsi les institutions de financement du développement à investir malgré des risques plus élevés.

Égalité entre les femmes et les hommes dans le cadre de la stratégie «Global Gateway

L'égalité entre les hommes et les femmes est une norme obligatoire intégrée dans tous les projets, une attention particulière étant accordée aux risques tels que la violence fondée sur le genre et l'exploitation par le travail au cours de la mise en œuvre. La Banque européenne d'investissement et la Banque européenne pour la reconstruction et le développement accordent explicitement la priorité à l'égalité entre les femmes et les hommes dans le cadre de leurs objectifs de prêt à l'appui des projets relevant de la stratégie «Global Gateway».

Ordre du jour de la prochaine réunion de la plateforme consultative de la société civile et des autorités locales du GG

L'équipe technique du FPD a fait le point sur la prochaine réunion annuelle de la plateforme, le 1^{er} décembre, qui comportera une interaction directe avec le commissaire Síkela, en mettant l'accent sur le partage des bonnes pratiques et les rôles des OSC et des autorités locales dans le déploiement de la stratégie «Global Gateway». La réunion sera hybride et permettra une participation en ligne et à Bruxelles, avec interprétation en anglais, français et espagnol.

La société civile et les autorités locales présenteront des exemples concrets de leur participation à la mise en œuvre de la stratégie «Global Gateway», contribuant ainsi à la poursuite du dialogue après la réunion. Les rapports de suivi et les conversations se poursuivront au-delà de la réunion, renforçant ainsi la plateforme consultative en tant qu'espace dynamique de retour d'information et de collaboration.