



Sesión informativa en línea sobre los 6 principios clave de Global Gateway e introducción de la agenda de la reunión anual de la Plataforma 18 de noviembre de 2025

Informe

La sesión online comenzó con una presentación de Erica Gerretsen, directora de INTPA G - Desarrollo Humano, Migración, Gobernanza y Paz, con una actualización general sobre la implementación de la Global Gateway, seguida de una explicación detallada de los 6 principios clave de la estrategia y su aplicación mediante un "enfoque 360". La presentación fue seguida por un intercambio abierto con los miembros de la Plataforma Consultiva de la Sociedad Civil y Autoridades Locales sobre Global Gateway.

La presentación y la discusión se centraron en los siguientes temas:

- Actualización sobre la estrategia Global Gateway y cifras de inversión
- La aplicación sistémica de los seis principios clave de la Global Gateway mediante un enfoque de 360 grados
- Propiedad local, participación del sector privado y roles de la sociedad civil
- Integración del clima, la biodiversidad y la transición justa
- Apoyo de la UE en contextos frágiles y complejos
- Igualdad de género en Global Gateway
- Agenda de la próxima Reunión de la Plataforma Consultiva de la Sociedad Civil y Autoridades Locales sobre Global Gateway

Los puntos principales de la presentación y las discusiones pueden resumirse de la siguiente manera:

Actualización sobre la estrategia y cifras de inversión de Global Gateway

La estrategia Global Gateway ha movilizado con éxito más de 306.000 millones de euros en inversiones en sectores clave, superando su objetivo inicial de 300.000 millones de euros. En consecuencia, el objetivo se ha ampliado a 400.000 millones de euros para 2027, reflejando un fuerte impulso en las asociaciones europeas para el desarrollo. La Global Gateway se implementa mediante un enfoque de Equipo Europa, que reúne a la UE y a los Estados miembros de la UE con sus instituciones financieras y de desarrollo. También busca movilizar al sector privado para que aproveche inversiones con un impacto transformador.

Erica Gerretsen subrayó que la estrategia pretende crear asociaciones basadas en el valor y de intereses mutuos que alineen los intereses de los países socios con los de la UE y las empresas europeas. El enfoque integra cinco pilares clave de inversión: salud, educación e investigación, digital, transporte, energía y clima, adaptados regionalmente desde África subsahariana hasta Europa del Este.

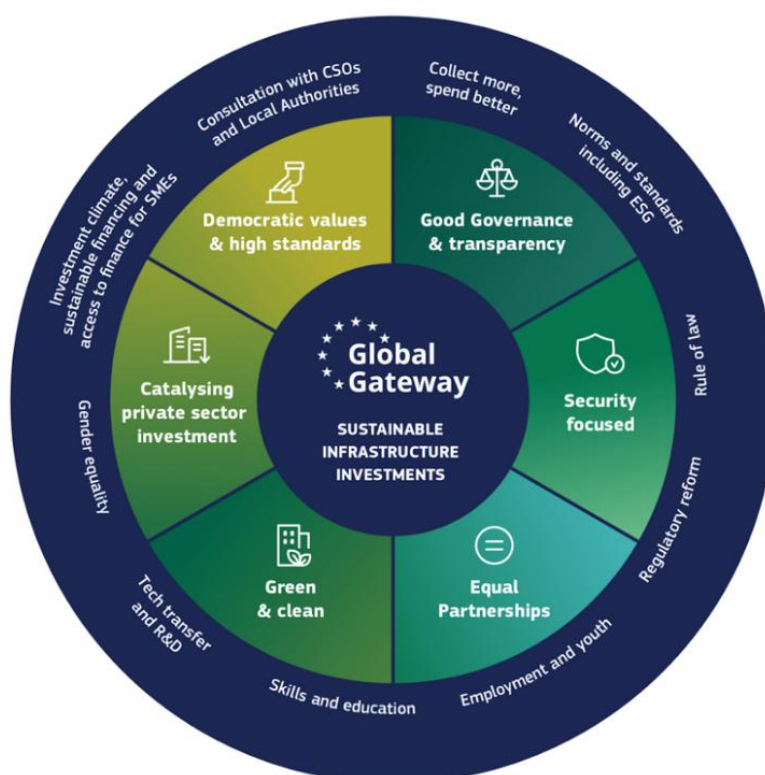
La movilización exitosa de inversiones apoya la resiliencia y el desarrollo económico interno, al tiempo que reduce las brechas de financiación que no cubren la tradicional asistencia oficial al desarrollo para alcanzar los ODS. Erica Gerretsen destacó la importancia del formato Equipo Europa, promoviendo la colaboración entre las instituciones de la UE, los Estados miembros, las autoridades locales y la sociedad civil para maximizar el impacto de la estrategia.

Enfoque 360° y principios

La estrategia Global Gateway aplica un enfoque de 360° basado en seis principios clave para garantizar que las inversiones cumplan con altos estándares y sostenibilidad a largo plazo: asociaciones igualitarias, buen gobierno y transparencia, inversiones verdes y limpias, valores democráticos y altos estándares, catalización de la inversión del sector privado y diseño centrado en la seguridad (véase círculo interno en la Figura 1).

Ocho dimensiones habilitadoras respaldan estos principios, incluyendo consultas con OSC y autoridades locales, competencias y educación, estado de derecho, igualdad de género, transición medioambiental y climática justa, y reformas regulatorias para crear un entorno de inversión sostenible (véase el círculo exterior en la Figura 1).

Figura 1: Principios clave y dimensiones habilitadoras de Global Gateway



La estrategia anima a las empresas europeas a asociarse con empresas locales, promoviendo empresas conjuntas que aprovechen el conocimiento y la capacidad local, evitando así inversiones extranjeras aisladas.

El enfoque exige medidas complementarias junto con las inversiones, haciendo hincapié en el desarrollo local de habilidades y la formación profesional para garantizar que las inversiones se traduzcan en empleo local significativo. Por ejemplo, el proyecto emblemático Global Gateway en el corredor de Lobito moviliza más de 2.000 millones de euros en inversiones no solo en infraestructuras sólidas de conectividad ferroviaria y viaria, sino también en conectividad blanda (facilitación del comercio, educación técnica y vocacional, cadenas de valor de agricultura sostenible, cadenas de valor de materias primas críticas, energías renovables, biodiversidad y adaptación al clima), así como en un crecimiento inclusivo y sostenible (centrado en empleos locales, inclusión de mujeres y jóvenes, pequeños agricultores, acceso a pymes, ecoturismo, materias primas críticas con valor añadido en lugar de pura extracción), mejora del transporte, impulso de las economías locales y creación de beneficios duraderos para las comunidades en el camino.

Este marco previene el daño a las poblaciones locales y apoya resultados sociales, medioambientales y económicos positivos, asegurando que las inversiones sean inclusivas y sostenibles.

Apropiación local, participación del sector privado y roles de la sociedad civil

La apropiación local y la inclusión de actores del sector privado local, como las pequeñas empresas y cooperativas, son fundamentales para el éxito de Global Gateway, con un 84% de las autoridades locales consultadas sobre inversiones que afectan a sus territorios, explicó Erica Gerretsen.

Iniciativas como el programa Invertir en Jóvenes Empresas en África (IYBA) proporcionan apoyo a startups y herramientas financieras para escalar empresas locales, fomentando el desarrollo del ecosistema en torno a inversiones de mayor tamaño.

Las organizaciones de la sociedad civil desempeñan un papel clave, incluyendo la promoción del diálogo inclusivo y multiactor, la implicación de las comunidades en la toma de decisiones, la prevención de conflictos, la asistencia técnica a las pymes, la actuación como vigilantes y la garantía de la debida diligencia en el impacto social. Reconociendo que el cambio debe producirse a nivel local, se ha pedido a todas las EUD que reflejen el enfoque de 360% de las inversiones de Global Gateway en las Hojas de Ruta de la Sociedad Civil, y que se reúnan regularmente con las autoridades locales y la sociedad civil preocupadas o afectadas por las inversiones de Global Gateway.

Algunos participantes subrayaron la necesidad de contar líneas de financiación accesibles para ciudades más pequeñas, comunidades locales y emprendedores locales para apoyar el enfoque de 360% y mitigar los riesgos de rechazo social a grandes proyectos.

Integración del clima, la biodiversidad y la transición justa

La acción climática y la protección de la biodiversidad están integradas en Global Gateway a través de objetivos de gasto alineados con NDICI Global Europe y salvaguardas específicas de biodiversidad, aunque los actores implicados pidieron una integración explícita más fuerte y una voz local en estos ámbitos. Erica Gerretsen confirmó que, aplicando el marcador de desigualdad de la UE, el 62% de las acciones financiadas impactan positivamente en las desigualdades, y el objetivo de igualdad de género se mantiene en el 85% de los proyectos calificados como G-I o G-II como alto estándar.

Se espera que las comunidades y autoridades locales aporten conocimientos sobre los impactos de la biodiversidad, alimentando los diálogos a nivel nacional coordinados por delegaciones de la UE para mitigar riesgos y garantizar salvaguardas.

El enfoque incluye trabajo continuo en contextos de transición justa como Sudáfrica, combinando la transición energética con medidas sociales para evitar dejar atrás a los grupos vulnerables.

Fundaciones y organizaciones filantrópicas expresaron su disposición a participar mediante subvenciones y capital de inversión para apoyar a las empresas sociales y la creación de empleo local, especialmente en los sectores de la economía del cuidado.

Apoyo de la UE en contextos frágiles y complejos

Erica Gerretsen señaló que Global Gateway forma parte de lo que la UE hace en materia de desarrollo, pero no es todo lo que hace la UE. La mayor parte del apoyo a contextos frágiles y de conflicto permanece fuera de la estrategia de Global Gateway. No obstante, las iniciativas de Global Gateway se adaptan a algunos contextos frágiles centrándose en entornos favorables e inversiones en infraestructuras a pequeña escala, con un compromiso continuo en aproximadamente dos tercios de los países frágiles bajo este enfoque. Ejemplos incluyen proyectos de gestión del agua en Haití y el apoyo a organizaciones lideradas por mujeres en Afganistán, demostrando flexibilidad más allá de grandes infraestructuras. Los fondos públicos se apalancan para reducir riesgos en las inversiones en países de bajos ingresos y frágiles, animando a las instituciones financieras de desarrollo a invertir a pesar de los mayores riesgos.

Igualdad de género en Global Gateway

La igualdad de género es un estándar obligatorio incorporado en todos los proyectos, prestando atención a riesgos como la violencia de género y la explotación laboral durante la implementación. El Banco Europeo de Inversiones y el Banco Europeo para la Reconstrucción y el Desarrollo priorizan explícitamente la igualdad de género dentro de sus objetivos de préstamo que apoyan los proyectos de Global Gateway.

Agenda de la próxima Reunión de la Plataforma Consultiva de la Sociedad Civil y Autoridades Locales sobre Global Gateway

La Asistencia Técnica del PFD actualizó sobre la próxima Reunión Anual de la Plataforma que tendrá lugar el 1 de diciembre, y que contará con la interacción directa del comisario Síkela, centrándose en compartir buenas prácticas y los roles de las OSC y AL en el despliegue de Global Gateway. La reunión será híbrida, permitiendo la participación tanto en persona en Bruselas como en línea, con interpretación en inglés, francés y español.

La sociedad civil y las autoridades locales presentarán ejemplos concretos de su implicación en la implementación de Global Gateway, alimentando el diálogo continuo tras la reunión. Los informes y conversaciones de seguimiento mantendrán el impulso más allá de la reunión, fortaleciendo la Plataforma Consultiva como un espacio dinámico para la retroalimentación y la colaboración.