



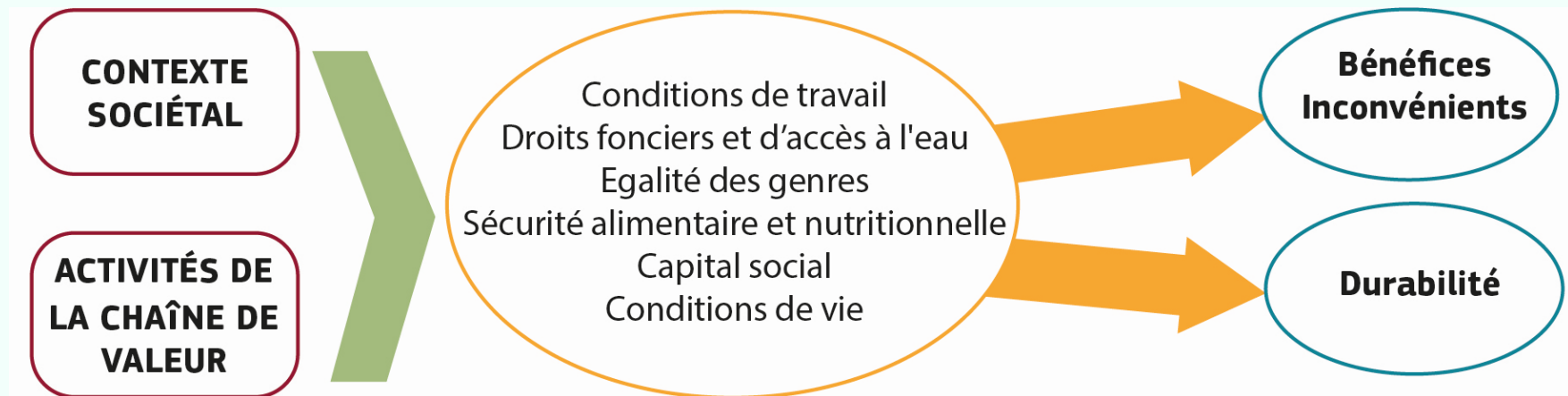
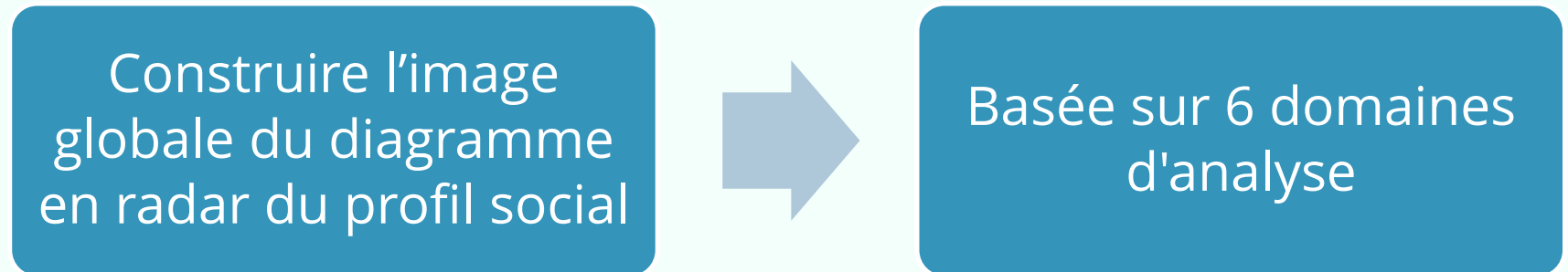
pour



**La chaîne de valeur est-elle
durable du point de vue
social ?**



3. La chaîne de valeur est-elle durable du point de vue social ?



Question

structurante 3. La chaîne de valeur est-elle durable du point de vue social?

CQ3.1. Les **conditions de travail** dans la CV sont-elles socialement acceptables et durables ? Les activités de la CV contribuent-elles à les améliorer?

CQ3.2. Les **droits relatifs à l'eau et au fonciers** dans la CV sont-ils socialement acceptables et durables ?

CQ3.3. Tout au long de la CV, les acteurs encouragent-ils et mettent-ils en pratique **l'égalité des genres** ?

CQ3.4. Les activités de la CV contribuent-elles à l'améliorer et sécuriser les **conditions alimentaires et nutritionnelles** ?

CQ3.5. Le **capital social** est-il renforcé par le fonctionnement de la CV et distribué équitablement tout au long de la CV?

CQ3.6. Les activités de la CV contribuent-elles à l'améliorer les **conditions de vie** des ménages par des équipements et services satisfaisants?



L'analyse sociale

Réflexion basée sur le profil social...

- Utiliser, le cas échéant, la même typologie d'acteurs que le reste de l'équipe → Il est néanmoins possible de procéder à une agrégation ou à une désagrégation plus poussée. Essayer de comprendre les principaux avantages ou inconvénients créés par la CV par type d'acteur.
- Aller au-delà du score, mettre en évidence les différences entre les types d'acteurs, ou les régions géographiques...
- Mise en évidence des points critiques qui peuvent se cacher derrière le score d'un domaine
- Essayer de discerner le contexte sociétal du contexte spécifique à la chaîne de valeur (problèmes d'attribution dans certaines situations si la CV est une partie relativement petite de l'activité d'un agriculteur).
- Ajout d'éléments relatifs au territoire et d'analyse qualitative (en complément des indicateurs quantitatifs)

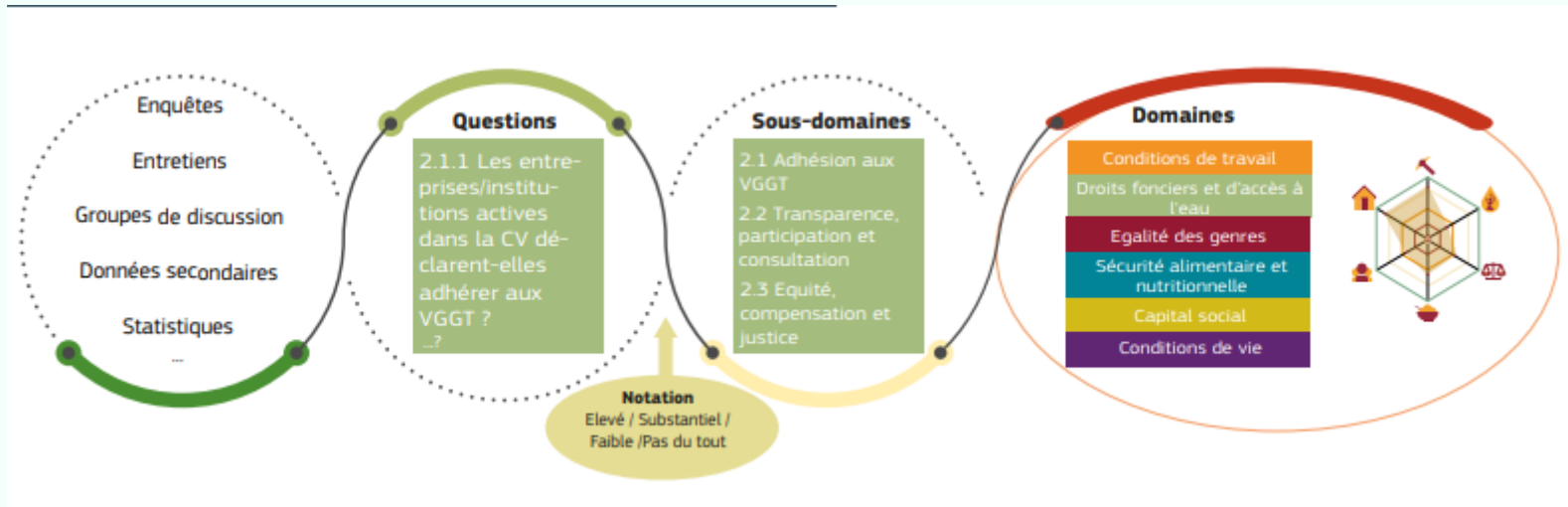


1. CONDITIONS DE TRAVAIL	4. SÉCURITÉ ALIMENTAIRE ET NUTRITIONNELLE
1.1 Respect des droits du travail	4.1 Disponibilité des aliments
1.2 Travail des enfants	4.2 Accessibilité des aliments
1.3 Sécurité au travail	4.3 Utilisation et adéquation nutritionnelle
1.4 Attractivité	4.4 Stabilité
2. DROITS FONCIERS ET D'ACCÈS A L'EAU	5. CAPITAL SOCIAL
2.1 Adhésion aux VGGT*	5.1 Force des organisations de producteurs
2.2 Transparence, participation et consultation	5.2 Information et confiance
2.3 Équité, compensation et justice	5.3 Participation
3. ÉGALITÉ DES GENRES	6. CONDITIONS DE VIE
3.1 Activités économiques	6.1 Services de santé
3.2 Accès aux ressources et aux services	6.2 Logement
3.3 Prise de décision	6.3 Éducation et formation
3.4 Leadership et prise de responsabilité	
3.5 Pénibilité et division du travail	

6 domaines, chacun divisé en plusieurs sous-domaines...



Application du profil social : aperçu du processus



Le travail de l'expert porte sur quatre domaines :

- Collecter les données et les informations. L'expert utilise les sources et applique les méthodes qu'il juge appropriées.

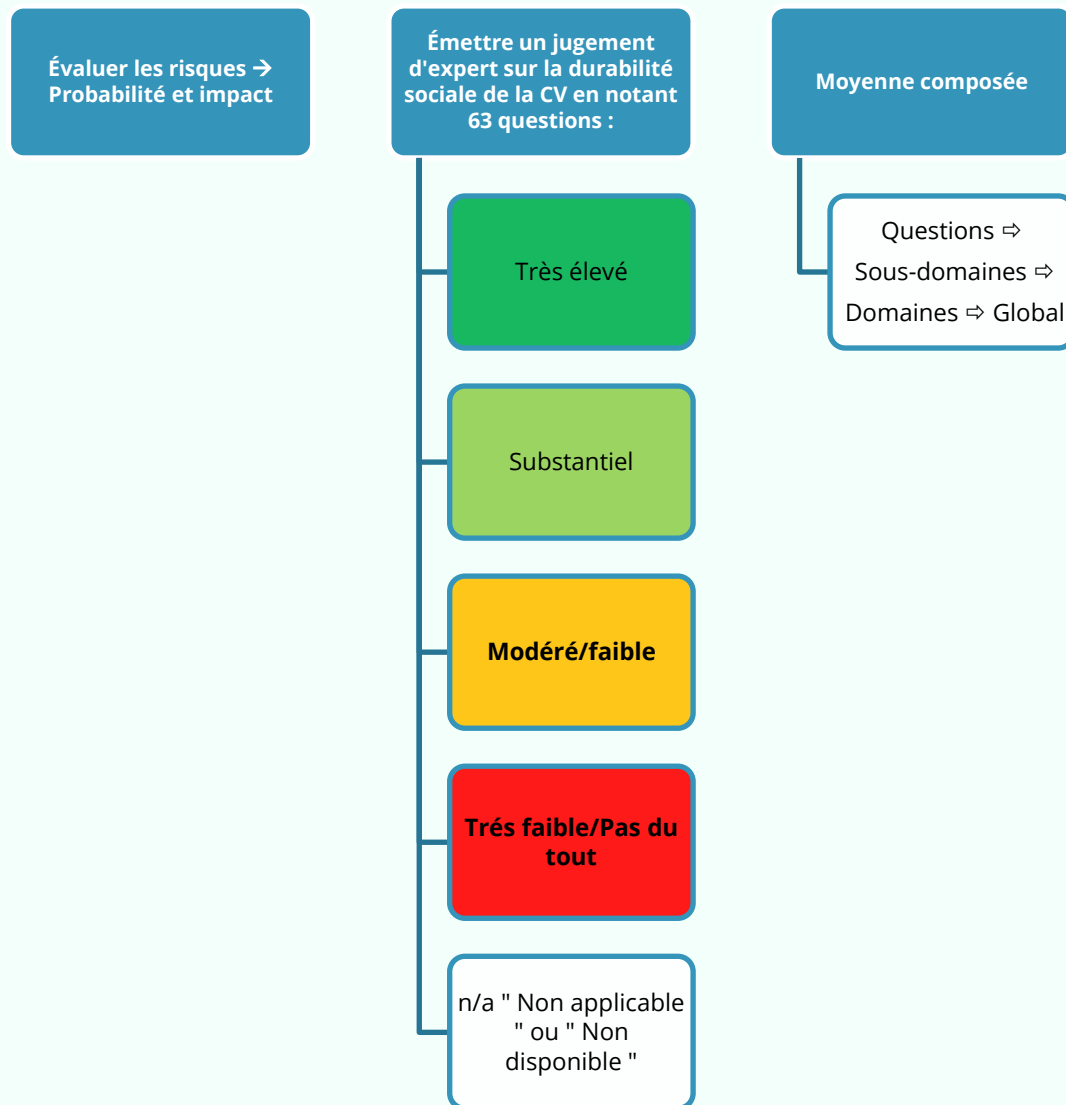
- Résumer les résultats par domaine et dans l'ensemble, pour une présentation complète et explicative de l'état des avantages sociaux et de la durabilité.

- Répondre aux questions du profil social. Selon le contexte, certaines questions peuvent ne pas être pertinentes et donc ignorées, tandis que l'accent peut être mis sur d'autres questions plus déterminantes.

- Noter les questions afin de se former une opinion et construire l'image globale du diagramme en radar du profil social.



Travailler avec le profil social



...avec une grille de notation sur 63 questions...

2	Question	Source	Score level	Count
3	1 WORKING CONDITIONS			
4	1.1 Respect of labour rights			
5	1.1.1 To what extent do companies involved in the value chain respect the standards elaborated in the 8 fundamental ILO international labour conventions and in the ICESCR and ICCPR?		High	4
6	1.1.2 Is freedom of association allowed and effective (collective bargaining)?		Substantial	3
7	1.1.3 To what extent do workers benefit from enforceable and fair contracts		Moderate/Low	2
8	1.1.4 To what extent are risks of forced labour in any segment of the value chain minimised?		Not at all	1
9	1.1.5 To what extent are any risks of discrimination in employment for specific categories of the population minimised?		n/a	n/a
10		Average:	Substantial	2,50
11	1.2 Child Labour			
12	1.2.1 Degree of school attendance in case children are working (in any segment of the value chain)?		n/a	n/a
13	1.2.2 Are children protected from exposure to harmful jobs?		n/a	n/a
14		Average:	n/a	n/a
15	1.3 Job safety			
	1.3.1 Degree of protection from accidents and		n/a	n/a

Guide pour le processus analytique – « checklist »

- Aide à la compréhension des interactions entre les acteurs de la CV et l'environnement général
- Appel à commentaires, identification des problèmes, mesures d'atténuation
- Ne pas répondre à toutes les questions si elles ne sont pas pertinentes
- Les questions portent sur les préoccupations communes des décideurs politiques (et leurs objectifs stratégiques).
- Elles peuvent être adaptées au contexte (elles ont été conçues pour s'adapter à toutes les CVs/Pays).



1	Value chain: <i>name...</i>	Country: <i>name...</i>	Date Last Modification: .../.../20...					Explanations	
2	Question	Source	Score level	Count	Comments				
3	1 WORKING CONDITIONS								
4	1.1 Respect of labour rights								
5	1.1.1 To what extent do companies involved in the value chain respect the standards elaborated in the 8 fundamental ILO international labour conventions and in the ICESCR and ICCPR?		High	4	Please add justification.				
6	1.1.2 Is freedom of association allowed and effective (collective bargaining)?		Substantial	3	Please add justification.				
7	1.1.3 To what extent do workers benefit from enforceable and fair contracts		Moderate/Low	2	Please add justification.				
8	1.1.4 To what extent are risks of forced labour in any segment of the value chain minimised?		Not at all	1	Please add justification.				
9	1.1.5 To what extent are any risks of discrimination in employment for specific categories of the population minimised?		n/a	n/a	Please add justification.				
10		Average:	Substantial	2,50	2,50	Final: Substantial	2,50	Justification if adjustment of the score level = ...	
11	1.2 Child Labour								
12	1.2.1 Degree of school attendance in case children are working (in any segment of the value chain)?		n/a	n/a	Please add justification.			Cf: Guidance	
13	1.2.2 Are children protected from exposure to harmful jobs?		n/a	n/a	Please add justification.			Cf: Guidance	
14		Average:	n/a	n/a	n/a	Final:	n/a	n/a	Justification if adjustment of the score level = ...
15	1.3 Job safety								
16	1.3.1 Degree of protection from accidents and health damages (in any segment of the value chain)?		n/a	n/a	Please add justification.				
17		Average:	n/a	n/a	n/a	Final:	n/a	n/a	Justification if adjustment of the score level = ...
18	1.4 Attractiveness								
	1.4.1 To what extent are remunerations in		n/a	n/a	Please add justification.			Cf: Guidance	

Feuille d'enregistrement

name...		Country:			name...		Date Last Modification: .. / .. / 20 ..		Previous Analysis	
Dimension	Count	Score level	Trend	Major risks and possible negative consequences	Mitigating measures	Comments	Score	Level		
1 WORKING CONDITIONS									date: .. / .. / 20 ..	
1.1 Respect of labour rights	2,50	Substantial	↑				0,00	Not at all		
1.2 Child Labour	n/a	n/a	↑				0,00	Not at all		
1.3 Job safety	n/a	n/a	↑				0,00	Not at all		
1.4 Attractiveness	n/a	n/a	↑				0,00	Not at all		
Average	2,50	Substantial	↑				0,00	Not at all		
2 LAND & WATER RIGHTS										
2.1 Adherence to VGGT	n/a	n/a	↑				0,00	Not at all		
2.2 Transparency, participation and consulta	n/a	n/a	↑				0,00	Not at all		
2.3 Equity, compensation and justice	n/a	n/a	↑				0,00	Not at all		
Average	n/a	n/a	↑				0,00	Not at all		
3 GENDER EQUALITY										
3.1 Economic activities	n/a	n/a	↑				0,00	Not at all		
3.2 Access to resources and services	n/a	n/a	↑				0,00	Not at all		
3.3 Decision making	n/a	n/a	↑				0,00	Not at all		
3.4 Leadership and empowerment	n/a	n/a	↑				0,00	Not at all		
3.5 Hardship and division of labour	n/a	n/a	↑				0,00	Not at all		
Average	n/a	n/a	↑				0,00	Not at all		
4 FOOD AND NUTRITION SECURITY										
4.1 Availability of food	n/a	n/a	↑				0,00	Not at all		
4.2 Accessibility of food	n/a	n/a	↑				0,00	Not at all		
4.3 Utilisation and nutritional adequacy	n/a	n/a	↑				0,00	Not at all		
4.4 Stability	n/a	n/a	↑				0,00	Not at all		
Average	n/a	n/a	↑				0,00	Not at all		
5 SOCIAL CAPITAL										
5.1 Strength of producer organisations	n/a	n/a	↑				0,00	Not at all		
5.2 Information and confidence	n/a	n/a	↑				0,00	Not at all		
5.3 Social involvement	n/a	n/a	↑				0,00	Not at all		

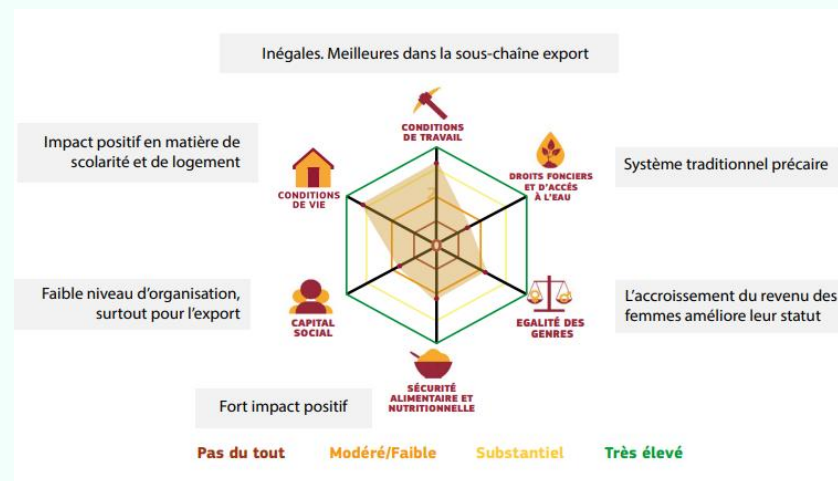


...se terminant par un profil social...

Domain	Present profile		Trend	Previous profile .../20..	
	Score level	Count		Score level	Count
1 WORKING CONDITIONS	Moderate/Low	2.25	↑	Not at all	0.00
2 LAND & WATER RIGHTS	Moderate/Low	1.58	↑	Not at all	0.00
3 GENDER EQUALITY	Substantial	2.69	↑	Not at all	0.00
4 FOOD AND NUTRITION SECURITY	Substantial	2.63	↑	Not at all	0.00
5 SOCIAL CAPITAL	Moderate/Low	2.11	↑	Not at all	0.00
6 LIVING CONDITIONS	Moderate/Low	2.50	↑	Not at all	0.00

...qui sera la base de
l'ANALYSE SOCIALE

*(en indiquant les points
forts, les risques, les
opportunités, les
problèmes et les
questions pour une
analyse plus approfondie)*



Liens avec les autres analyses

Forte coopération avec l'**économiste** pour répondre à la QS 2 sur l'inclusion

Une coopération étroite avec l'**expert en environnement** pour mettre en évidence :

- les risques sanitaires liés aux conditions de travail (par rapport à la santé humaine dans l'ACV)
- En ce qui concerne la biodiversité, travailler ensemble aux réponses sur l'identification des pratiques et des perspectives ; inventaire des actions et des politiques.



Résultats attendus



1) Une analyse sociale à inclure dans le rapport



2) Un profil social complet qui servira de base à l'analyse sociale.



3) Contribution de l'expert social à l'analyse fonctionnelle, au résumé exécutif, à la réponse à toutes les questions structurantes (inclusion et durabilité sociale en particulier).



Merci de votre attention!

