



EAE

Evaluación Ambiental Estratégica

en la cooperación internacional de la Unión Europea

¡Consejos para lograr una EAE efectiva!

Greening EU COOPERATION
Integrating environment & climate change

Cooperación
Internacional y
Desarrollo

Publicado por la Facilidad para la Integración del Medio Ambiente y el Cambio Climático de las unidades C2 y C6 de la Dirección General para la Cooperación Internacional y el Desarrollo de la Comisión Europea

CONTACTO:

Dirección General para la Cooperación Internacional y el Desarrollo, Comisión Europea Facilidad de Integración del Medio Ambiente y el Cambio Climático de las Unidades C2 y C6
Rue de la Loi 41, B-1049 Bruselas, Bélgica
e-mail: EuropeAid-C2-MAINSTREAMING@ec.europa.eu

Ni la Comisión Europea ni nadie que actúe en su nombre se responsabilizarán del uso que pudiera hacerse de esta información.

Luxemburgo: Oficina de Publicaciones de la Unión Europea, 2017

© Unión Europea, 2017

Reutilización autorizada, con indicación de la fuente bibliográfica.

La política relativa a la reutilización de los documentos de la Comisión Europea fue establecida por la Decisión 2011/833/UE (DO L 330 de 14.12.2011, p. 39).

Cualquier uso o reproducción de fotografías u otro material que no esté sujeto a los derechos de autor de la Unión Europea requerirá la autorización de sus titulares.

Printed by Bietlot in Belgium

Print	ISBN 978-92-79-74296-5	doi:10.2841/914280	MN-05-17-083-ES-C
PDF	ISBN 978-92-79-74297-2	doi:10.2841/225103	MN-05-17-083-ES-N

Evaluación Ambiental Estratégica

en la cooperación internacional de la UE

¡Consejos para lograr una EAE efectiva!

La EAE es una herramienta muy útil para mejorar las contribuciones de una política, o estrategia nacional o sectorial al **desarrollo ambiental sostenible**, **resiliente** al cambio climático y bajo en emisiones de carbono.

La EAE se utilizó por primera vez en la cooperación internacional de la Unión Europea en el 2006. Desde entonces se han preparado más de 40 EAEs. Esta publicación está destinada principalmente al personal de la UE implicado en el diseño, la gestión y el uso de las recomendaciones de una EAE; y ofrece consejos prácticos para sacar el mayor provecho de esta herramienta.



Aspectos básicos a tomar en cuenta

Los gobiernos y los donantes pueden utilizar diferentes enfoques para la EAE.

El enfoque que promueve EuropeAid:

- ➔ Busca garantizar que el apoyo de la UE a la implementación de políticas y estrategias nacionales y sectoriales maximice las oportunidades para contribuir a un desarrollo ambiental sostenible, resiliente al cambio climático y bajo en emisiones de carbono.
- ➔ Proporciona herramientas a la UE para optimizar su programa de apoyo, así como al Gobierno partenaire para mejorar su propia política o estrategia.

La EAE ha de ofrecer respuestas a las siguientes preguntas:

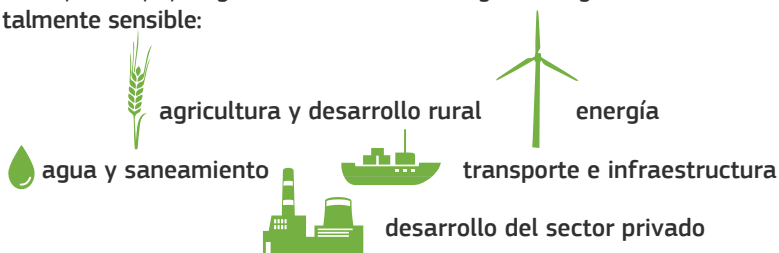
- ✓ ¿Es posible que la implementación de la estrategia sectorial y/o el programa de apoyo de la UE produzcan impactos negativos significativos sobre el medio ambiente? ¿Cómo se pueden evitar, mitigar o compensar estos impactos?
- ✓ ¿El documento estratégico ofrece una respuesta adecuada a los efectos que la degradación ambiental y el cambio climático pudieran tener sobre el desempeño del sector? ¿Cómo pueden la estrategia sectorial y el programa de apoyo de la UE abordar de forma efectiva y eficaz estas preocupaciones?
- ✓ ¿Cómo pueden la estrategia sectorial y el programa de apoyo de la UE integrar oportunidades para contribuir a un desarrollo ambiental sostenible, resiliente al cambio climático y bajo en emisiones de carbono?

Cerciórese que **necesita** una **EAE**



Consejo 1

- ✓ Se recomienda una **EAE** cuando la UE va a brindar **apoyo presupuestario** para implementar una estrategia nacional o sectorial, o cuando va a proveer otro tipo de apoyo significativo a nivel estratégico en algún **sector ambientalmente sensible**:



- ✓ El procedimiento de **cribado** (vea las Directrices: *Integración del Medio Ambiente y el Cambio Climático en la Cooperación Internacional de la UE: Hacia un Desarrollo Sostenible*) ayuda a decidir si es conveniente o no preparar una **EAE**.

Tenga en cuenta que aunque la literatura internacional en materia de EAE enfatiza que la Evaluación de Impacto Ambiental (EIA) se utiliza para analizar proyectos, mientras que la EAE se utiliza para analizar ‘políticas, planes y programas’, el concepto de ‘proyecto’ en la cooperación internacional de la UE suele ser más amplio que el tradicional (y abarca, por ejemplo, fortalecimiento institucional, desarrollo de estrategias sectoriales, o convocatorias de propuestas). Es por ello que, para la UE, la aplicación de la EAE es relevante para programas, así como para algunos ‘proyectos’, mientras que la EIA es relevante para ciertas intervenciones concretas (por ejemplo, una carretera).



Ponga al Gobierno al volante

Consejo 2

- ✓ La mejor manera de garantizar la sostenibilidad ambiental y la resiliencia climática de la estrategia que apoyamos es cuando estas dimensiones se integran en el proceso de planificación desde su comienzo, y el Gobierno las promueve.
- ✓ Idealmente, la UE debería apoyar **EAEs impulsadas y dirigidas por los Gobiernos partners**. Si bien muchas veces es la UE quien promueve las EAEs, hay que lograr que el Gobierno tenga un alto grado de apropiación del proceso.
- ✓ **Contacte al Gobierno lo antes posible** para promover la EAE, así como definir su alcance y preparar conjuntamente los Términos de Referencia (TdR) de la EAE.
- ✓ Organice un taller con los representantes del Gobierno y el personal de la UE que participarán en el proceso, con la finalidad de alcanzar un entendimiento común acerca de los objetivos y el enfoque de la EAE. El taller puede incluir un componente de formación en materia de EAE.

La EAE de la Estrategia Nacional de Cambio Climático de Montenegro estuvo dirigida por el Ministerio de Medio Ambiente y Turismo, con apoyo de la UE, y vinculada al proceso de planificación del Gobierno. Esto facilitó que el Gobierno se apropiara de las recomendaciones de la EAE, influyendo así sobre su proceso de planificación.

Ajuste los tiempos



Consejo 3

- ✓ Un fallo común en las **EAEs** es que muchas veces se realizan tardíamente. Esto limita las oportunidades para influir en el diseño final de la estrategia sectorial o del programa de apoyo de la UE, ya que las decisiones clave ya han sido tomadas. Sin embargo, aún en casos en los que la **EAE** se dé en una fase tardía del proceso de planificación, ésta puede ofrecer contribuciones importantes.
- ✓ Idealmente la **EAE** debe prepararse durante el proceso de planificación del Gobierno, para así maximizar las oportunidades para que influya sobre el mismo. En la medida de lo posible, busque acomodarse al ciclo de planificación del Gobierno en vez de al de la UE.

La EAE para el sector de la agricultura en Ruanda se preparó como parte de la revisión de la estrategia del Gobierno para el desarrollo de dicho sector. Además, el Ministerio de Agricultura asumió un papel importante en la coordinación de la EAE, maximizando así las oportunidades para que ésta influyera de manera efectiva sobre el proceso de planificación, como de hecho ocurrió.

En otros casos la EAE se llevó a cabo demasiado tarde como para tener una influencia significativa. La EAE del programa del sector del transporte de Mali se llevó a cabo cuando ya se habían decidido diversas medidas del programa de apoyo, por lo que fue difícil cuestionar o mejorar decisiones estratégicas.

Coordine con otros donantes



Consejo 4

- ✓ Un sector puede estar recibiendo el apoyo de diversos donantes, y cada uno de ellos puede tener sus propios requisitos en materia de EAE. Otros donantes pueden estar promoviendo una EAE o estudios similares para el mismo sector. Cualquiera que sea el caso, considere que todos los donantes se beneficiarán de los resultados de la EAE.
- ✓ Apoye al Gobierno en la coordinación con otros donantes activos en el sector; hágalos partícipes; asegúrese de que la EAE sea útil para todos.
- ✓ Considere promover EAEs conjuntas con otros donantes cuando se esté proporcionando apoyo bajo mecanismos financieros innovadores (*blending*) en sectores ambientalmente sensibles.

El alcance de la EAE de la estrategia para el sector agrícola de Ruanda se acordó con el Gobierno así como con otros donantes activos en el sector. Uno de los objetivos era que la EAE fuera un ejercicio único que satisficiera las necesidades del gobierno y de los principales donantes.

Tenga claro lo que espera de la **EAE**



Consejo 5

- ✓ Las Directrices para la *Integración del Medio Ambiente y el Cambio Climático en la Cooperación Internacional de la UE: Hacia un Desarrollo Sostenible* ofrecen un modelo de TdR para una **EAE**, el cual se ha de **adaptar al contexto del país y al sector** en cuestión, así como a los puntos de entrada disponibles para influir sobre el proceso de planificación del Gobierno y del programa de apoyo de la UE.
- ✓ Asegúrese que los TdR reflejan las preocupaciones del Gobierno, de la delegación de la UE y de los otros donantes.
- ✓ **Sea realista.** No espere que la **EAE** abarque todo; céntrese en los aspectos más importantes.
- ✓ Al mismo tiempo, no entre en pormenores detallados. Si bien es útil ofrecer una orientación inicial acerca de los aspectos que se han de tratar en la **EAE**, recuerde que la fase de *scoping* (definición del alcance) está para identificar dichos aspectos.

La **EAE** para el programa CAPFish en Camboya se llevó a cabo cuando uno de los componentes (acuicultura) del programa de apoyo de la UE ya había sido formulado. Por este motivo, los TdR de la **EAE** priorizaron obtener recomendaciones específicas para la formulación del segundo componente del programa de apoyo (pesca de captura).

Tenga en cuenta el cambio climático



Consejo 6

- ✓ La EAE proporciona insumos para la planificación estratégica, la cual, por definición, se enfoca en acciones y en logros a mediano y largo plazo; una escala temporal en la cual esperamos sentir los impactos del cambio climático.
- ✓ La EAE ha de analizar los efectos del cambio climático en el presente, así como los que se esperan a mediano y largo plazo, especialmente en el tiempo en que esperamos que se materialicen los resultados e impactos de la estrategia sectorial.
- ✓ La EAE ha de analizar cómo se espera que el cambio climático afecte la viabilidad de la estrategia sectorial, ofreciendo recomendaciones para fortalecer su resiliencia climática.
- ✓ La EAE también puede identificar oportunidades para que la estrategia sectorial y el programa de apoyo de la UE contribuyan a un desarrollo bajo en emisiones de carbono, así como a los objetivos y compromisos del país en materia de cambio climático.

Una recomendación clave de la EAE para la estrategia del sector del azúcar de Guyana fue la de actualizar el sistema de drenaje tomando en cuenta los patrones pluviales que se esperan bajo el cambio climático, en lugar de considerar los patrones pluviales actuales, como estaba originalmente previsto.

Consiga el equipo óptimo



Consejo 7

- ✓ El/la jefe(a) de equipo debe contar con experiencia en la implementación de EAEs; es importante que sepa con claridad lo que se espera de la EAE y cómo se ha de desarrollar. El resto del equipo ha de proporcionar los conocimientos acerca del sector y áreas en las cuales se centrará la EAE.
- ✓ Tenga en cuenta que la EIA y la EAE, si bien son herramientas 'hermanas', se implementan de manera muy diferente y requieren de distintas habilidades. El que un(a) consultor(a) cuente con amplia experiencia en EIA no quiere decir que vaya a ser un(a) buen(a) jefe(a) de equipo para una EAE.

Ilustrando los diferentes enfoques entre una EIA y una EAE

Como parte de la estrategia de adaptación del sector del azúcar de Zambia, se propuso desarrollar un nuevo sector que puede resultar altamente contaminante, como es la destilación de etanol.

Un enfoque de EIA se centraría en proporcionar recomendaciones sobre aspectos tales como las mejores tecnologías para la gestión de los residuos de la destilación (vinazas), el emplazamiento de las destilerías, etc.

La EAE proporcionó recomendaciones para desarrollar las capacidades de las autoridades ambientales para que puedan realizar el control de riesgos ambientales de este nuevo sector industrial, y para el desarrollo de salvaguardas y estándares ambientales adecuados para el sector. En su momento, cada destilería requeriría una EIA que analice detalladamente los aspectos relativos a las tecnologías y a la gestión de residuos.

No subestime la fase de *scoping*

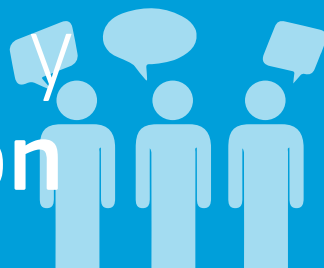


Consejo 8

- ✓ La fase de *scoping* (definición del alcance) es crítica para una EAE. Existen múltiples interacciones entre el medio ambiente, el cambio climático y el desarrollo de un sector. Sin embargo, no podemos pretender que la EAE aborde todas ellas, volviéndose así un ejercicio superficial. **Se ha de prestar atención a los aspectos realmente importantes**, es decir, aquellos que representan oportunidades para mejorar de manera significativa el desempeño ambiental de la estrategia sectorial.
- ✓ La EAE consta de dos fases: *scoping* y el estudio de la EAE propiamente dicho. Se ha de prever un tiempo suficiente entre ambas fases para que los actores interesados manifiesten sus comentarios.
- ✓ La fase de *scoping* debe ser participativa y las partes interesadas han de validar sus conclusiones, de preferencia en un taller.
- ✓ En la medida de lo posible, sea flexible con la redistribución de los recursos en base a las conclusiones de la fase de *scoping*. Tenga en cuenta que es posible que se requieran habilidades distintas de las originalmente previstas, así como una redistribución del tiempo de dedicación de los expertos.

La definición del alcance de la EAE para la estrategia de adaptación del sector del azúcar de Mauricio implicó la organización de diversos talleres temáticos. Los talleres permitieron acotar los aspectos ambientales e identificar salvaguardas razonables.

Garantice la transparencia y la participación



Consejo 9

- ✓ La transparencia y la participación pública son principios fundamentales de una EAE. Se han de fomentar las consultas con actores clave y se han de ofrecer **oportunidades significativas para la participación pública**, lo que incluye poner los informes a disposición del público.
- ✓ Los talleres organizados en el contexto de una EAE constituyen una ocasión única para que los diversos actores interesados se reúnan a debatir temas ambientales relacionados a una estrategia sectorial. Esto fortalece sus redes de contactos, así como la coordinación interinstitucional.
- ✓ La transparencia del proceso permite una comunicación más amplia y proporciona insumos para debates nacionales en temas de interés general. La **generación de debate** acerca de la dimensión ambiental de las estrategias sectoriales puede ser una contribución importante de una EAE.
- ✓ El uso de **mecanismos innovadores** para hacer partícipes a las partes interesadas puede ayudar a conseguir un debate más fructífero.

En Mauricio, la EAE estimuló un debate acerca de la dimensión ambiental del sector del azúcar que estaba silenciado hasta entonces.

Entre los mecanismos exitosos usados para lograr la participación de las actores interesados, se destacan: blogs (EAE para el sector del azúcar de Trinidad y Tobago), *world café* (EAEs para el sector del azúcar en Suazilandia y Zambia), emisiones radiofónicas interactivas y consultas por Internet (EAE para el sector del transporte en Mali).

Las recomendaciones han de ser precisas y debatirse



Consejo 10

- ✓ A la hora de gestionar una EAE, asegúrese que las recomendaciones estén **focalizadas**, y sean **pertinentes y realistas**. Éstas deben mantenerse a un nivel estratégico, evitando la tentación de analizar en detalle los impactos potenciales de intervenciones específicas.
- ✓ Las recomendaciones han de estar **priorizadas**, indicando de manera clara a quién van dirigidas.
- ✓ A veces, la mejor solución a un aspecto ambiental está en manos de una institución que no es la autoridad sectorial responsable del proceso de la EAE. En estos casos, deberán identificarse los canales de comunicación adecuados, en los cuales el diálogo político puede jugar un papel importante.
- ✓ Se deben identificar los foros más adecuados para **debatir las conclusiones** con las instituciones pertinentes, así como dentro de la delegación de la UE, para **decidir cómo se implementarán las recomendaciones**.

Las conclusiones de la EAE para el sector de la agricultura de Ruanda influyeron significativamente en el diseño de un contrato de reforma del sector de €200 millones. La EAE también se ha convertido en un documento de referencia para decisiones respecto al diseño de políticas, estrategias e inversiones en caminos rurales, tanto a escala nacional como distrital.

Las recomendaciones de la EAE para la reforma del sector del azúcar de Jamaica - tales como la cosecha de caña verde, el riego por goteo y la aplicación de la legislación ambiental en las fábricas de azúcar, ron y etanol-, se integraron en la Estrategia de Cooperación Conjunta actualizada.

¡Piense estratégicamente! Promueva un sistema nacional de EAE



Consejo extra

- ✓ La manera más efectiva para que las EAEs influyan sobre la definición de políticas y de planificación nacionales, es asegurándose que es el Gobierno quien las promueve, garantizando así su apropiamiento y un mejor encaje de la EAE con el proceso de planificación.
- ✓ Cuando desde la UE se busquen oportunidades para promover el desarrollo de sistemas de EAE nacionales y fortalecer capacidades para los mismos, tenga en cuenta que algún otro donante puede estar trabajando en el mismo ámbito, en cuyo caso hará falta coordinar esfuerzos.
- ✓ Si existe un sistema de EAE nacional, cuando el Gobierno se dirija a la UE para buscar apoyo financiero para la implementación de su estrategia sectorial, se espera que el medio ambiente y el cambio climático se encuentren ya integrados a dicha estrategia. El papel de la UE se podría entonces limitar a verificar la calidad de la integración del medio ambiente y el cambio climático, y a reflejar las conclusiones relevantes de la EAE en su estrategia de apoyo.

La UE apoyó el desarrollo del sistema nacional de EAE de Chile, el cual incluyó la preparación de EAEs piloto y el desarrollo de capacidades.



¿Dónde conseguir más **apoyo**?

Dirección General para la Cooperación Internacional y el Desarrollo

Facilidad de Integración del Medio Ambiente y el Cambio Climático
de las Unidades C2 y C6

Dirección: [Rue de la Loi 41, B-1049 Bruselas, Bélgica](#)

Facilidad de Integración del Medio Ambiente y el Cambio Climático

E-mail: EuropeAid-C2-MAINSTREAMING@ec.europa.eu

REFERENCIAS:

Integración del medio ambiente y el cambio climático en la cooperación de la UE: Hacia un desarrollo sostenible, Serie Herramientas y Métodos, Directrices No. 6. Febrero, 2016.

La Evaluación Ambiental Estratégica: Una guía de buenas prácticas en la cooperación para el desarrollo.

Directrices y obras de referencia del CAD. OCDE, 2006.

Ponerse en contacto con la Unión Europea

En persona

En la Unión Europea existen cientos de centros de información Europe Direct. Puede encontrar la dirección del centro más cercano en: <https://europa.eu/contact>

Por teléfono o por correo electrónico

Europe Direct es un servicio que responde a sus preguntas sobre la Unión Europea.

Puede acceder a este servicio:

- marcando el número de teléfono gratuito: 00 800 6 7 8 9 10 11
(algunos operadores pueden cobrar por las llamadas);
- marcando el siguiente número de teléfono: +32 22999696; o
- por correo electrónico: <https://europa.eu/contact>

Buscar información sobre la Unión Europea

En línea

Puede encontrar información sobre la Unión Europea en todas las lenguas oficiales de la Unión en el sitio web Europa: <http://europa.eu>

Publicaciones de la Unión Europea

Puede descargar o solicitar publicaciones gratuitas y de pago de la Unión Europea en EU Bookshop: <http://publications.europa.eu/eubookshop>

Si desea obtener varios ejemplares de las publicaciones gratuitas, póngase en contacto con Europe Direct o su centro de información local (<https://europa.eu/contact>).

Derecho de la Unión y documentos conexos

Para acceder a la información jurídica de la Unión Europea, incluido todo el Derecho de la Unión desde 1952 en todas las versiones lingüísticas oficiales, puede consultar el sitio web EUR-Lex: <http://eur-lex.europa.eu>

Datos abiertos de la Unión Europea

El portal de datos abiertos de la Unión Europea (<http://data.europa.eu/euodp/es/data>) permite acceder a conjuntos de datos de la Unión. Los datos pueden descargarse y reutilizarse gratuitamente con fines comerciales o no comerciales.



Publications Office